

EN
FR
DE
EL
ES
PT
NL

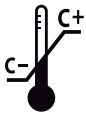
Content
Contenu
Inhalt
ΠΕΡΙΕΧΟΜΕΝΑ
Contenido
Conteúdo
Inhoud

- 2** SAFETY / SÉCURITÉ / SICHERHEIT/ ΠΛΗΡΟΦΟΡΙΕΣ ΑΣΦΑΛΕΙΑΣ / SEGURIDAD /
SEGURANÇA / VEILIGHEID
- 8** CONTROL PANEL ELEMENTS / ÉLÉMENTS DU PANNEAU DE COMMANDE
/ BEDIENFELDELEMENT / ΠΙΝΑΚΑΣ ΕΛΕΓΧΟΥ /
ELEMENTOS DEL PANEL DE CONTROL / ELEMENTOS DO PAINEL DE CONTROLE /
BEDIENINGSPANEEL ELEMENT
- 9** STARTING-UP THE MACHINE / MISE EN SERVICE / LNBETRIEBNAHME /
ΚΑΤΑ ΤΗΝ ΕΚΚΙΝΗΣΗ ΤΟΥ ΜΗΧΑΝΗΜΑΤΟΣ / PUESTA EN MARCHA /
COMISSIONAMENTO / MACHINE OPSTARTEN VAN DE
- 10** FILTER POSITION / POSITION DU FILTRE / FILTERPOSITION / ΘΕΣΕΙΣ ΦΙΛΤΡΩΝ /
POSICIÓN DEL FILTRO / POSIÇÃO DO FILTRO / FILTERPOSITIE
- 11** OIL FILLING / REMPLISSAGE D'HUILE / ÖLFÜLLUNG / ΣΥΜΠΛΗΡΩΣΗ ΛΑΔΙΟΥ
ΚΙΝΗΤΗΡΑ / LLENADO DE ACEITE / ENCHIMENTO DE ÓLEO / OLIE VULLEN
- 12** CONNECT BATTERY CABLE / CONNECTER LE CÂBLE DE LA BATTERIE /
BATTERIEKABEL ANSCHLIESSEN / ΣΥΝΔΕΣΗ ΚΑΛΩΔΙΩΝ ΜΠΑΤΑΡΙΑΣ /
CONECTAR EL CABLE DE LA BATERÍA / CONECTE O CABO DA BATERIA / SLUIT DE
ACCUKABEL AAN
- 13** FUEL TANK FILLING / RAVITAILLEMENT / TANKEN / ΣΥΜΠΛΗΡΩΣΗ ΚΑΥΣΙΜΟΥ
LLENADO DEL TANQUE DE COMBUSTIBLE /
ENCHER O TANQUE DE COMBUSTÍVEL / BRANDSTOFTANK VULLEN
- 14** EXHAUST THE AIR FROM THE FUEL PIPE / ÉVACUER L'AIR DU TUYAU DE CARBURANT
/ DIE LUFT AUS DER / KRAFTSTOFFLEITUNG ABLASSEN / ΕΞΑΓΩΓΗ ΑΕΡΑ ΑΠΟ ΤΟ
ΣΩΛΗΝΑ ΚΑΥΣΙΜΟΥ / ESCAPE EL AIRE DEL TUBO DE COMBUSTIBLE / ESCAPE
DO AR DO TUBO DE COMBUSTÍVEL / POISTA ILMA POLTTOAINERUTKESTA
- 15** OPERATION - KEY START / FONCTIONNEMENT - KEY START / BETRIEB - KEY START
/ ΛΕΙΤΟΥΡΓΙΑ - ΔΙΑΚΟΠΤΗΣ ΕΚΚΙΝΗΣΗΣ / OPERACIÓN - KEY START /
OPERAÇÃO - KEY START / WERKING - SLEUTEL START
- 16** OPERATION - AUTO START / FONCTIONNEMENT - AUTO START / BETRIEB - AUTO
START / ΛΕΙΤΟΥΡΓΙΑ AUTO START / OPERACIÓN - AUTO START / OPERAÇÃO -
AUTO START / WERKING - AUTO START
- 17** OPERATION - STOP / FONCTIONNEMENT - STOP / BETRIEB - STOP / ΔΙΑΚΟΠΗ
ΛΕΙΤΟΥΡΓΙΑΣ / OPERACIÓN - STOP / OPERAÇÃO - STOP / WERKING - STOP
- 18** OIL CHANGE / REMPLACEMENT D'HUILE / ÖLWECHSEL / ΑΛΛΑΓΗ ΛΑΔΙΟΥ ΚΙΝΗΤΗΡΑ
CAMBIO DE ACEITE / TROCA DE ÓLEO / OLIE VERVANGING
- 19** OIL FILTER CLEAN / CHANGEMENT DU FILTRE À HUILE / ÖLFILTERWECHSEL
/ ΚΑΘΑΡΙΣΜΟΣ ΦΙΛΤΡΟΥ ΛΑΔΙΟΥ / CAMBIO DE FILTRO DE ACEITE / TROCA DO
FILTRO DE ÓLEO / OLIEFILTER VERVANGEN
- 20** AIR FILTER / FILTRE À AIR / LUFTFILTER / ΦΙΛΤΡΟ ΑΕΡΑ / FILTRO DE AIRE /
FILTRO DE AR / LUCHTFILTER
- 21** FUEL FILTER / FILTRE À CARBURANT / KRAFTSTOFFFILTER / ΦΙΛΤΡΟ ΚΑΥΣΙΜΟΥ
/ FILTRO DE COMBUSTIBLE / FILTRO DE COMBUSTÍVEL / BRANDSTOFFFILTER
- 22** TECHNICAL DATA / DONNÉES TECHNIQUES / TECHNISCHE DATEN / ΤΕΧΝΙΚΕΣ
ΠΡΟΔΙΑΓΡΑΦΕΣ / DATOS TÉCNICOS / DADOS TÉCNICOS / TECHNISCHE DATA

SAFETY / SÉCURITÉ / SICHERHEIT / ΠΛΗΡΟΦΟΡΙΕΣ ΑΣΦΑΛΕΙΑΣ SEGURIDAD / SEGURANÇA / VEILIGHEID



- EN Perform a visual inspection of the external and internal components.
- FR **Effectuez une inspection visuelle des composants externes et internes.**
- DE Führen Sie eine Sichtprüfung der externen und internen Komponenten durch
- EL **Ελέγξτε οπτικά την γεννήτρια για τυχόν προβλήματα. (Εξωτερικά & Εσωτερικά).**
- ES Realice una inspección visual de los componentes externos e internos.
- PT Realize uma inspeção visual dos componentes externos e internos.
- NL Voer een visuele inspectie uit van de externe en interne componenten.



- EN The temperature range for the use of this equipment is between + 5°C and + 40°C
- FR **La plage de température pour l'utilisation de cet équipement est comprise entre + 5°C et + 40°C**
- DE Der Temperaturbereich für die Verwendung dieses Geräts liegt zwischen + 5 ° C und + 40 ° C.
- EL **Το θερμοκρασιακό εύρος χρήσης της γεννήτριας είναι μεταξύ 5° C - 40° C.**
- ES El rango de temperatura para el uso de este equipo está entre +5°C y +40°C.
- PT A faixa de temperatura para o uso deste equipamento está entre + 5°C e + 40°C.
- NL Het temperatuurbereik voor het gebruik van deze apparatuur ligt tussen + 5°C en + 40°C.



- EN All items must be cleaned regularly.
- FR **Tous les articles doivent être nettoyés régulièrement.**
- DE Alle Gegenstände müssen regelmäßig gereinigt werden.
- EL **Όλα τα μέρη της γεννήτριας θα πρέπει να καθαρίζονται τακτικά.**
- ES Todos los elementos deben limpiarse regularmente.
- PT Todos os itens devem ser limpos regularmente.
- NL Alle items moeten regelmatig worden schoongemaakt.



- EN The air filter must be cleaned regularly.
- FR **Le filtre à air doit être nettoyé régulièrement.**
- DE Der Luftfilter muss regelmäßig gereinigt werden.
- EL **Το φίλτρο αέρος θα πρέπει να καθαρίζεται τακτικά.**
- ES El filtro del aire debe ser limpiado regularmente.
- PT O filtro de ar deve ser limpo regularmente
- NL Het luchtfilter moet regelmatig worden schoongemaakt.

SAFETY / SÉCURITÉ / SICHERHEIT / ΠΛΗΡΟΦΟΡΙΕΣ ΑΣΦΑΛΕΙΑΣ SEGURIDAD / SEGURANÇA / VEILIGHEID



- EN The exhaust gases contain carbon monoxide. This gas is colorless and colorless and is very dangerous. NEVER USE THE EQUIPMENT IN A LOCATION CLOSED OR WITH POOR VENTILATION.
- FR Les gaz d'échappement contiennent du monoxyde de carbone. Ce gaz est incolore et incolore et est très dangereux. NE JAMAIS UTILISER L'ÉQUIPEMENT DANS UN ENDROIT FERMÉ OU AVEC UNE MAUVAISE VENTILATION.
- DE Die Abgase enthalten Kohlenmonoxid. Dieses Gas ist farblos und farblos und sehr gefährlich. VERWENDEN SIE DAS GERÄT NIEMALS AN EINEM GESCHLOSSENEN STANDORT ODER MIT SCHLECHTER BELÜFTUNG.
- EL Τα καυσαέρια περιέχουν μονοξείδιο του άνθρακα. Αυτό το αέριο είναι άχρωμο, άοσμο και πολύ επικίνδυνο. ΠΟΤΕ ΜΗΝ ΧΡΗΣΙΜΟΠΟΙΕΙΤΕ ΤΗΝ ΓΕΝΝΗΤΡΙΑ ΣΕ ΚΛΕΙΣΤΟ Ή ΜΗ ΚΑΛΑ ΑΕΡΙΖΟΜΕΝΟ ΧΩΡΟ.
- ES Los gases del escape contienen monóxido de carbono. Este gas es inoloro e inoloro y es muy peligroso. NUNCA UTILICE EL EQUIPO E UN LUGAR CERRADO O CON POBRE VENTILACIÓN.
- PT Os gases de escape contêm monóxido de carbono. Este gás é incolor e incolor e é muito perigoso. NUNCA USE O EQUIPAMENTO EM LOCAL FECHADO OU COM POUCA VENTILAÇÃO.
- NL De uitlaatgassen bevatten koolmonoxide. Dit gas is kleurloos en kleurloos en is zeer gevaarlijk. GEBRUIK DE APPARATUUR NOOIT OP EEN GESLOTEN LOCATIE OF MET SLECHTE VENTILATIE.



- EN The repair of the generator must be carried out by qualified and authorized personnel for this purpose
- FR La réparation du générateur doit être effectuée par du personnel qualifié et autorisé à cet effet
- DE Die Reparatur des Generators muss zu diesem Zweck von qualifiziertem und autorisiertem Personal durchgeführt werden
- EL Η επισκευή της γεννήτριας θα πρέπει να γίνεται από πιστοποιημένο και κατάλληλα εκπαιδευμένο προσωπικό.
- ES La reparación del generador debe ser realizada por personal cualificado y autorizado para este fin
- PT O reparo do gerador deve ser realizado por pessoal qualificado e autorizado para esse fim.
- NL Hiervoor moet de reparatie van de generator worden uitgevoerd door gekwalificeerd en geautoriseerd personeel



- EN Store the generator in an area with good ventilation
- FR Stockez le générateur dans un endroit bien ventilé.
- DE Lagern Sie den Generator an einem Ort mit guter Belüftung.
- EL Να αποθηκεύετε την γεννήτρια σε καλά αεριζόμενο χώρο.
- ES Almacene el generador en un área con buena ventilación para este fin
- PT Armazene o gerador em uma área com boa ventilação.
- NL Bewaar de generator in een goed geventileerde ruimte

SAFETY / SÉCURITÉ / SICHERHEIT / ΠΛΗΡΟΦΟΡΙΕΣ ΑΣΦΑΛΕΙΑΣ SEGURIDAD / SEGURANÇA / VEILIGHEID



- EN The guarantee is automatically canceled if you do not follow the described start and stop process.
- FR **La garantie est automatiquement annulée si vous ne suivez pas le processus de démarrage et d'arrêt décrit.**
- DE Die Garantie erlischt automatisch, wenn Sie den beschriebenen Start- und Stoppvorgang nicht befolgen.
- EL **Η εγγύηση του μηχανήματος παύει να ισχύει αν δεν τηρηθούν οι διαδικασίες εκκίνησης και τερματισμού λειτουργίας.**
- ES La garantía queda automáticamente anulada si no sigue el proceso descrito de arranque y paro
- PT A garantia é cancelada automaticamente se você não seguir o processo de início e parada descrito.
- NL De garantie wordt automatisch geannuleerd als u het beschreven start- en stopproces niet volgt



- EN Failure to follow the described process may damage the equipment. For this purpose
- FR **Le non-respect du processus décrit peut endommager l'équipement.**
- DE Die Nichtbeachtung des beschriebenen Vorgangs kann das Gerät beschädigen
- EL **Η μη εφαρμογή των οδηγιών ασφαλείας, μπορεί να προκαλέσει ζημιά στην γεννήτρια.**
- ES No respetar el proceso descrito, puede dañar el equipo.
- PT O não cumprimento do processo descrito pode danificar o equipamento.
- NL Het niet opvolgen van de beschreven procedure kan de apparatuur beschadigen. Voor dit doeleinde



- EN Check the screws and nuts that due to the vibration of the equipment could loosen.
- FR **Vérifiez les vis et les écrous qui, en raison des vibrations de l'équipement, pourraient se desserrer.**
- DE Überprüfen Sie die Schrauben und Muttern, die sich aufgrund der Vibration des Geräts lösen könnten.
- EL **Βεβαιωθείτε ότι οι βίδες και τα παξιμάδια δεν έχουν χαλαρώσει εξαιτίας των δονήσεων της γεννήτριας.**
- ES Verifique los tornillos y tuercas que debido a la vibración del equipo podrían aflojarse.
- PT Verifique os parafusos e porcas que devido à vibração do equipamento podem afrouxar.
- NL Controleer de schroeven en moeren die door de trillingen van de apparatuur zouden kunnen loskomen.

SAFETY / SÉCURITÉ / SICHERHEIT/ SICUREZZA / SEGURIDAD / SEGURANÇA / VEILIGHEID



- EN Good quality oil and fuel are imperatives for using the equipment.
- FR Une huile et un carburant de bonne qualité sont impératifs pour l'utilisation de l'équipement.
- DE Für die Verwendung der Geräte sind Öl und Kraftstoff von guter Qualität unerlässlich.
- EL Χρησιμοποιείτε πάντοτε καλής ποιότητας καύσιμο και λάδι.
- ES Aceite y combustible de buena calidad son imperativos para el uso del equipo.
- PT Óleo e combustível de boa qualidade são imperativos para o uso do equipamento.
- NL Olie en brandstof van goede kwaliteit zijn noodzakelijk voor het gebruik van de apparatuur.



- EN Long-term storage should be done in a dry place. Frost can damage the equipment. Thoroughly dry equipment before storage and store in a dry, not cold place.
- FR Le stockage à long terme doit être effectué dans un endroit sec. Le gel peut endommager l'équipement. Sécher soigneusement l'équipement avant le stockage et le stocker dans un endroit sec et non froid.
- DE Die Langzeitlagerung sollte an einem trockenen Ort erfolgen. Frost kann die Ausrüstung beschädigen. Trocknen Sie die Geräte vor der Lagerung gründlich und lagern Sie sie an einem trockenen und nicht kalten Ort.
- EL Η αποθήκευση της γεννήτριας πρέπει να γίνεται σε μέρος χωρίς υγρασία. Ο πάγος μπορεί να δημιουργήσει ανεπανόρθωτη βλάβη στη γεννήτριά σας. Στραγγίστε το μηχανήμά σας από όλα τα υγρά (καύσιμο και λιπαντικά) όταν πρόκειται να την αποθηκεύσετε για μεγάλο χρονικό διάστημα.
- ES Un almacenaje de larga duración debe realizarse en lugar seco. Las heladas pueden dañar el equipo. Seque completamente el equipo antes del almacenaje y guárdelo en lugar seco y no frío.
- PT O armazenamento a longo prazo deve ser feito em local seco. Frost pode danificar o equipamento. Seque bem o equipamento antes de armazená-lo e guarde-o em local seco e não frio.seco y no frío.
- NL Langdurige opslag moet op een droge plaats gebeuren. Vorst kan de apparatuur beschadigen. Droog de apparatuur grondig voordat u ze opbergt en bewaar ze op een droge, niet koude plaats.



- EN Make sure all filters are cleaned regularly.
- FR Assurez-vous que tous les filtres sont nettoyés régulièrement.
- DE Stellen Sie sicher, dass alle Filter gereinigt sind regelmäßig
- EL Όλα τα φίλτρα (αέρος, καυσίμου και λαδιού) θα πρέπει να καθαρίζονται τακτικά.
- ES Asegúrese que todos los filtros se limpian regularmente.
- PT Verifique se todos os filtros estão limpos regularmente.
- NL Zorg ervoor dat alle filters regelmatig worden schoongemaakt.

SAFETY / SÉCURITÉ / SICHERHEIT/ SICUREZZA / SEGURIDAD / SEGURANÇA / VEILIGHEID

- EN The exhaust temperature is high during use of the equipment and remains warm even after the generator is turned off. Be careful not to touch the hot exhaust and wait for the equipment to cool down before moving it.

- FR La température d'échappement est élevée pendant l'utilisation de l'équipement et reste chaude même après l'arrêt du générateur. Veillez à ne pas toucher l'échappement chaud et attendez que l'équipement refroidisse avant de le déplacer.

- DE Die Abgastemperatur ist während des Betriebs des Geräts hoch und bleibt auch nach dem Ausschalten des Generators warm. Achten Sie darauf, den heißen Auspuff nicht zu berühren, und warten Sie, bis sich das Gerät abgekühlt hat, bevor Sie es bewegen.



- EL Το σώμα της εξάτμισης και τα περιφερειακά του μέρη αναπτύσσουν υψηλές θερμοκρασίες κατά τη λειτουργία της γεννήτριας. Η θερμοκρασία παραμένει υψηλή ακόμα και όταν τερματίσετε την λειτουργία της γεννήτριας. Μην αγγίζετε τα καυτά μέρη της εξάτμισης και γύρω από αυτήν. Περιμένετε να κρυώσει η γεννήτρια, προτού την μετακινήσετε.

- ES La temperatura del escape es elevada durante el uso del equipo y se mantiene caliente incluso una vez apagado el generador. Tenga cuidado de no tocar el escape caliente y espere a que se enfrie el equipo antes de moverlo.

- PT A temperatura de exaustão é alta durante o uso do equipamento e permanece quente mesmo depois que o gerador é desligado. Cuidado para não tocar no escapamento quente e aguarde o equipamento esfriar antes de movê-lo.

- NL De uitlaatgastemperatuur is hoog tijdens het gebruik van de apparatuur en blijft warm, zelfs nadat de generator is uitgeschakeld. Pas op dat u de hete uitlaat niet aanraakt en wacht tot de apparatuur is afgekoeld voordat u deze verplaatst.

- EN Do not smoke and avoid flames and sparks when using the generator or when filling the tank. Do not store the generator near flammable material to avoid explosion hazard.

- FR Ne fumez pas et évitez les flammes et les étincelles lors de l'utilisation du générateur ou lors du remplissage du réservoir. Ne stockez pas le générateur à proximité de matériaux inflammables pour éviter tout risque d'explosion.

- DE Rauchen Sie nicht und vermeiden Sie Flammen und Funken, wenn Sie den Generator verwenden oder den Tank füllen. Lagern Sie den Generator nicht in der Nähe von brennbarem Material, um Explosionsgefahr zu vermeidende



- EL Μην καπνίζετε και μην επιτρέπετε φλόγες ή σπινθήρες να πλησιάσουν την γεννήτρια όταν βρίσκεται σε λειτουργία ή όταν την ανεφοδιάζετε με πετρέλαιο. Επιπλέον μην την αποθηκεύετε/τοποθετείτε κοντά σε εύφλεκτα υλικά, διότι υπάρχει κίνδυνος έκρηξης.

- ES No fume y evite las llamas y chispas durante el uso del generador o durante el llenado del depósito. No almacene el generador cerca de material inflamable para evitar peligro de explosión.para este fin

- PT Não fume e evite chamas e faíscas ao usar o gerador ou ao encher o tanque. Não guarde o gerador próximo a material inflamável para evitar risco de explosão.

- NL Rook niet en vermijd vlammen en vonken bij gebruik van de generator of bij het vullen van de tank. Bewaar de generator niet in de buurt van brandbaar materiaal om explosiegevaar te voorkomen.

SAFETY / SÉCURITÉ / SICHERHEIT/ SICUREZZA / SEGURIDAD / SEGURANÇA / VEILIGHEID

EN Never place the generator in an inclined or vertical position, to avoid fuel loss and equipment damage.

FR Ne placez jamais le générateur en position inclinée ou verticale pour éviter les fuites de carburant et les dommages à l'équipement.

DE Stellen Sie den Generator niemals in einer geneigten oder vertikalen Position auf, um Kraftstoffverlust und Geräteschäden zu vermeiden.



EL Μην τοποθετείτε την γεννήτρια σε κεκλιμένη επιφάνεια, διότι μπορεί να υπάρξει διαρροή καυσίμου καθώς και να ανατραπεί η γεννήτρια και να προκληθεί ζημιά.

ES Nunca coloque el generador en una posición inclinada o vertical, para evitar pérdidas de combustible y daños de equipo.

PT Nunca coloque o gerador em uma posição inclinada ou vertical, para evitar perda de combustível e danos ao equipamento.

NL Plaats de generator nooit schuin of verticaal om brandstofverlies en schade aan de apparatuur te voorkomen.

EN ALWAYS control the oil and fuel level, as well as its maintenance before each use

FR TOUJOURS contrôler le niveau d'huile et de carburant, ainsi que son entretien avant chaque utilisation.

DE Kontrollieren Sie IMMER den Öl- und Kraftstoffstand sowie die Wartung vor jedem Gebrauch.



EL Πάντα να ελέγχετε τη στάθμη του λαδιού και του καυσίμου, προτού θέσετε τη γεννήτρια σε λειτουργία.

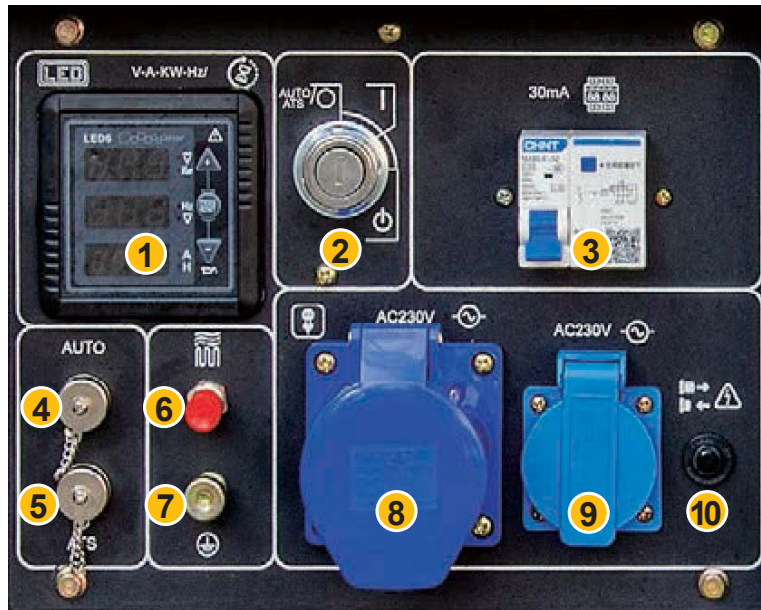
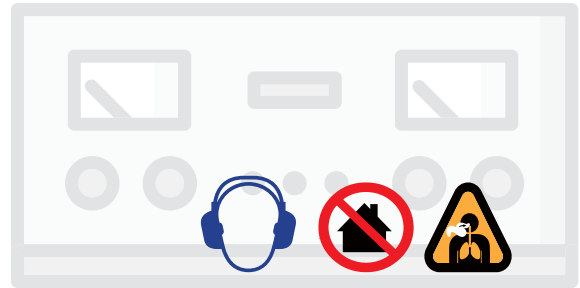
ES Controla SIEMPRE el nivel de aceite y combustible, así como sus mantenimientos antes de cada utilización.

PT SEMPRE controle o nível de óleo e combustível, bem como sua manutenção antes de cada uso.

NL Controleer ALTIJD het olie- en brandstofpeil en het onderhoud ervan voor elk gebruik

Control panel elements / Éléments du panneau de commande / Bedienfeldelement / ΠΙΝΑΚΑΣ ΕΛΕΓΧΟΥ / Elementos del panel de control / Elementos do painel de controle / Bedieningspaneel element

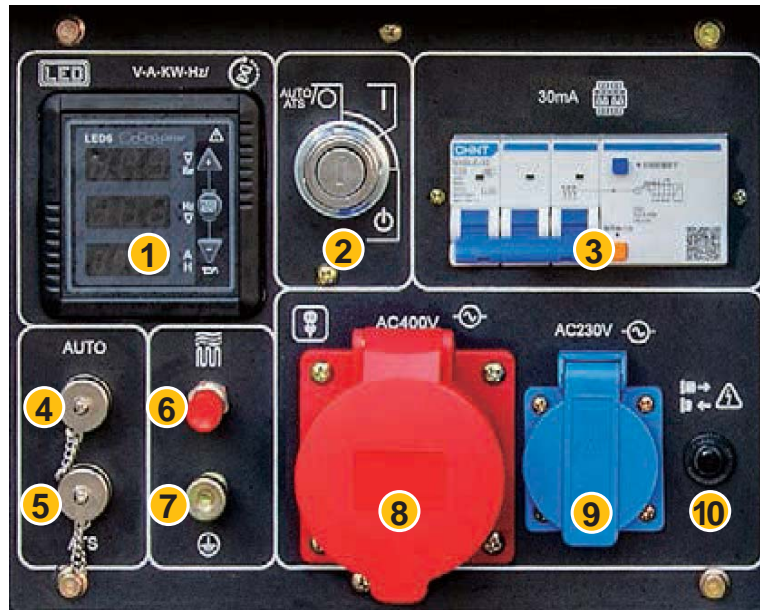
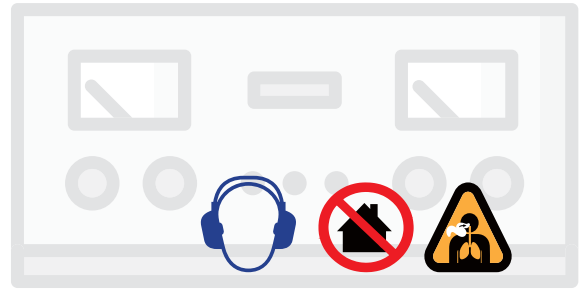
Μονοφασική Γεννήτρια



<p>1</p> <p>EN LED6 display FR Affichage LED6 DE LED6-Anzeige EL Ψηφιακή μονάδα ενδείξεων LED 6 ES Pantalla LED6 PT LED6 display NL LED6-scherm</p>	<p>2</p> <p>Start key Touche de démarrage Starttaste Διακόπτης Εκκίνησης Tecla de inicio Tecla Iniciar Start-toets</p>	<p>3</p> <p>Breaker Briseur Breaker Διακόπτης προστασίας (ρελέ) 30mA Interruptor automático Disjuntor Breaker</p>	<p>4</p> <p>AUTO socket Prise AUTO AUTO-Buchse Βύσμα Auto Toma AUTO Toma da AUTO AUTO-aansluiting</p>
<p>5</p> <p>ATS socket Prise ATS ATS-Buchse Βύσμα ATS Toma ATS Toma da ATS ATS-aansluiting</p>	<p>6</p> <p>Pre-heater button Bouton de préchauffage Vorheizknopf Κουμπί προθέρμανσης καυσίμου Botón de precalentamiento Botão de pré-aquecimento Knop voorverwarmer</p>	<p>7</p> <p>Earth terminal Borne de terre Erd-Terminal Βύσμα γείωσης Toma de tierra Toma da terra Aardingsterminal</p>	<p>8</p> <p>230V 32A Socket 230V 32A Prise 230V 32A Buchse Πρίζα 230V / 32A 230V 32A Toma 230V 32A Toma 230V 32A Ansluiting</p>
<p>9</p> <p>230V 16A Socket 230V 16A Prise 230V 16A Buchse Πρίζα 230V / 16A 230V 16A Toma 230V 16A Toma 230V 16A Ansluiting</p>	<p>10</p> <p>Overload protector Protecteur de surcharge Überlastungsschutz Ασφάλεια υπερφόρτωσης Protector de sobrecarga Protetor de sobrecarga Overbelastingsbeveiliging</p>		

Control panel elements / Éléments du panneau de commande / Bedienfeldelement / ΠΙΝΑΚΑΣ ΕΛΕΓΧΟΥ / Elementos del panel de control / Elementos do painel de controle / Bedieningspaneel element

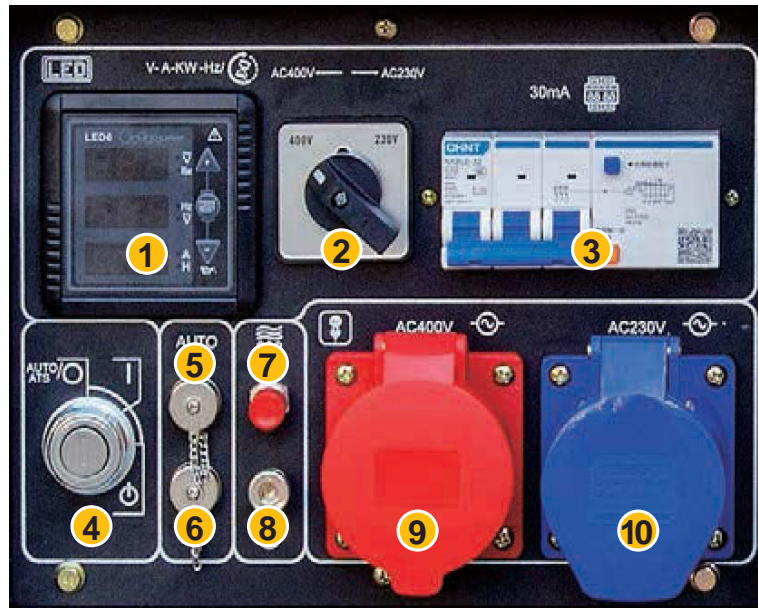
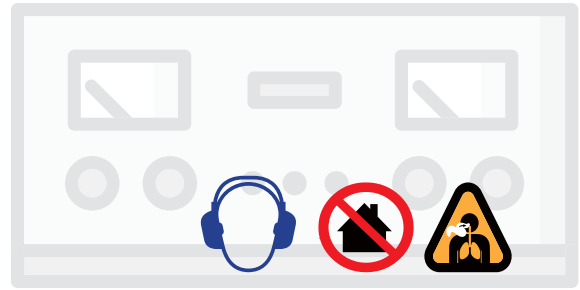
Τριφασική



<p>1</p> <p>EN LED6 display FR Affichage LED6 DE LED6-Anzeige EL Ψηφιακή μονάδα ενδείξεων LED 6 ES Pantalla LED6 PT LED6 display NL LED6-scherm</p>	<p>2</p> <p>Start key Touche de démarrage Starttaste Διακόπτης Εκκίνησης Tecla de inicio Tecla Iniciar Start-toets</p>	<p>3</p> <p>Breaker Briseur Breaker Διακόπτης προστασίας (ρελέ) 30mA Interruptor automático Disjuntor Breaker</p>	<p>4</p> <p>AUTO socket Prise AUTO AUTO-Buchse Βύσμα Auto Toma AUTO Toma da AUTO AUTO-aansluiting</p>
<p>5</p> <p>ATS socket Prise ATS ATS-Buchse Βύσμα ATS Toma ATS Toma da ATS ATS-aansluiting</p>	<p>6</p> <p>Pre-heater button Bouton de préchauffage Vorheizknopf Κουμπί προθέρμανσης καυσίμου Botón de precalentamiento Botão de pré-aquecimento Knop voorverwarmer</p>	<p>7</p> <p>Earth terminal Borne de terre Erd-Terminal Βύσμα γείωσης Toma de tierra Toma da terra Aardingsterminal</p>	<p>8</p> <p>400V 16A Socket 400V 16A Prise 400V 16A Buchse Πρίζα 400V / 16A 400V 16A Toma 400V 16A Toma 400V 16A Aansluiting</p>
<p>9</p> <p>230V 16A Socket 230V 16A Prise 230V 16A Buchse Πρίζα 230V / 16A 230V 16A Toma 230V 16A Toma 230V 16A Ansluiting</p>	<p>10</p> <p>Overload protector Protecteur de surcharge Überlastungsschutz Ασφάλεια υπερφόρτωσης Protector de sobrecarga Protetor de sobrecarga Overbelastingsbeveiliging</p>		

Control panel elements / Éléments du panneau de commande / Bedienfeldelement / ΠΙΝΑΚΑΣ ΕΛΕΓΧΟΥ / Elementos del panel de control / Elementos do painel de controle / Bedieningspaneel element

Full Power



EN FR DE EL ES PT NL	1 LED6 display Affichage LED6 LED6-Anzeige Ψηφιακή μονάδα ενδείξεων LED6 Pantalla LED6 LED6 display LED6-scherm	2 Transfer switch Commutateur de transfert Transferschalter Διακόπτης αλλαγής Φάσεων Interruptor de transferencia Chave de transferência Transfer schakelaar	3 Breaker Briseur Breaker Διακόπτης προστασίας (ρελέ) 30mA Interruptor automático Disjuntor Breaker	4 Start key Touche de démarrage Starttaste Διακόπτης Εκκίνησης Tecla de inicio Tecla Iniciar Start-toets
EN FR DE EL ES PT NL	5 AUTO socket Prise AUTO AUTO-Buchse Βύσμα Auto Toma AUTO Toma da AUTO AUTO-aansluiting	6 ATS socket Prise ATS ATS-Buchse Βύσμα ATS Toma ATS Toma da ATS ATS-aansluiting	7 Pre-heater button Bouton de préchauffage Vorheizknopf Κουμπί προθέρμανσης καυσίμου Botón de precalentamiento Botão de pré-aquecimento Knop voorverwarmer	8 Earth terminal Borne de terre Erd-Terminal Βύσμα γείωσης Toma de tierra Toma da terra Aardingsterminal
EN FR DE EL ES PT NL	9 400V 16A Socket 400V 16A Prise 400V 16A Buchse Πρίζα 400V / 16A 400V 16A Toma 400V 16A Toma 400V 16A Aansluiting	10 230V 32A Socket 230V 32A Prise 230V 32A Buchse Πρίζα 230V / 32A 230V 32A Toma 230V 32A Toma 230V 32A Toma 230V 32A Ansluiting		

EN	Starting-up the machine
FR	Mise en service
DE	Inbetriebnahme
EL	ΠΕΡΙΕΧΟΜΕΝΑ
ES	Puesta en marcha
PT	Comissionamento
NL	Opstarten van de machine

EN Check the oil level whenever the appliance is to be put into operation. Add engine oil if necessary. Check the oil level! whenever the appliance is to be put into operation. Add engine oil if necessary.

FR Avant la première mise en marche, il est nécessaire de remplir le moteur d'huile de moteur. Contrôlez avant chaque mise en marche le niveau d'huile. Si nécessaire, complétez l'huile de moteur.

DE Überprüfen Sie den Ölstand, wenn das Gerät in Betrieb genommen werden soll. Bei Bedarf Motoröl nachfüllen. Überprüfen Sie den Ölstand! wann immer das Gerät in Betrieb genommen werden soll. Bei Bedarf Motoröl nachfüllen.

EL Ελέγξτε τη στάθμη του λαδιού , προτού θέσετε τη γεννήτρια σε λειτουργία. Προσθέστε λάδι αν χρειάζεται.

ES Verifique el nivel de aceite cada vez que se ponga en funcionamiento el aparato. Agregue aceite de motor si es necesario.

PT Verifique o nível do óleo sempre que o aparelho for colocado em operação. Adicione óleo do motor, se necessário.

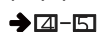
NL Controleer het oliepeil wanneer het apparaat in gebruik wordt genomen. Voeg indien nodig motorolie toe. Controleer het oliepeil! telkens wanneer het apparaat in gebruik wordt genomen. Voeg indien nodig motorolie toe.

EN To ensure quality, every piece of equipment is subject to a test operation and filled with motor oil. Oil is drained before transport; however, there can be some motor oil remains on the dip stick. Please check carefully the oil level and add motor oil again

FR A fin d'assurer la qualité, chaque dispositif est soumis à une marche d'essai et rempli d'huile de moteur. L'huile est vidée avant le transport, néanmoins, la jauge peut contenir des traces d'huile de moteur. Veuillez contrôler soigneusement le niveau d'huile et complétez l'huile de moteur.

DE Aus Gründen der Qualitätssicherung wird jedes Gerät einem Probelauf unterzogen und mit Motoröl befüllt. Vor dem Transport wird das Öl wieder abgelassen, es können sich jedoch Rückstände von Motoröl befinden. Bitte trotzdem Ölstand gewissenhaft überprüfen und Motoröl nachfüllen.

EL Για να διασφαλίσετε την ποιότητα λειτουργίας, κάθε τμήμα του εξοπλισμού, περνάει από έλεγχο και συμπληρώνεται με λάδι. Πριν την μεταφορά αφαιρέστε το λάδι του κινητήρα και το καύσιμο. Ωστόσο μπορεί να περισσέψει μια μικρή ποσότητα λαδιού. Μετά την μεταφορά συμπληρώστε με λάδι.



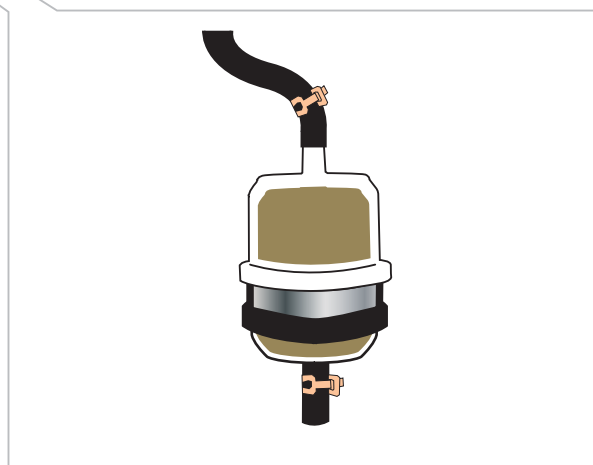
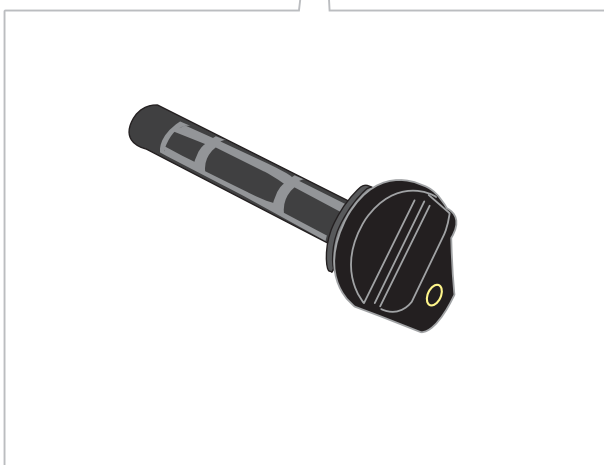
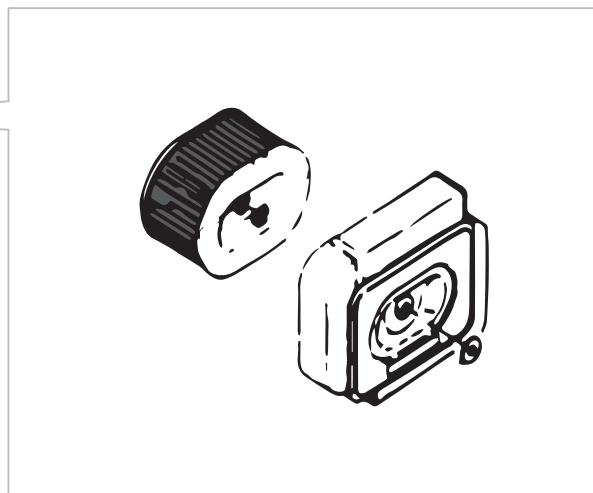
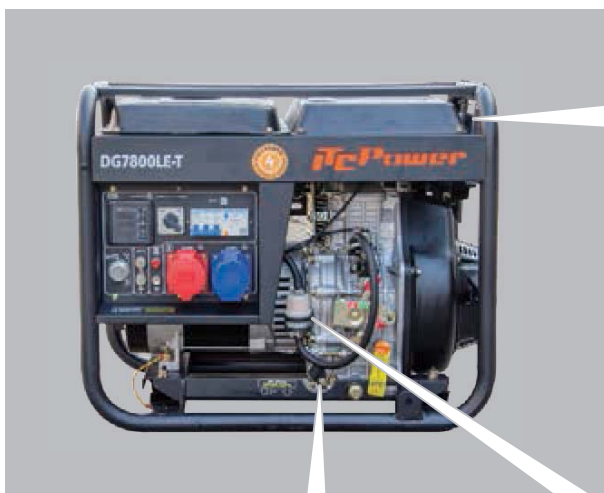
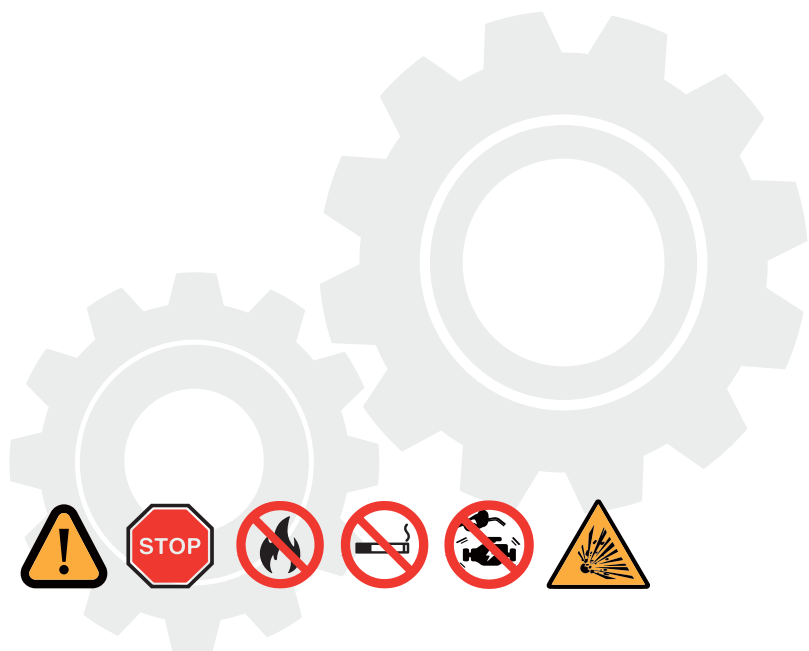
ES Para garantizar la calidad, cada pieza del equipo está sujeta a un funcionamiento óptimo y se llena con aceite de motor. El aceite se drena antes del transporte; sin embargo, puede haber restos de aceite de motor en la barra dlp. Verifique cuidadosamente el nivel de aceite y agregue aceite de motor nuevamente.

PT Para garantir a qualidade, cada peça de equipamento está sujeita a uma operação inicial e cheia de óleo de motor. O óleo é drenado antes do transporte; no entanto, pode haver restos de óleo de motor na alavanca do dlp. Verifique cuidadosamente o nível do óleo e adicione novamente o óleo do motor.

NL Om de kwaliteit te garanderen, wordt elk apparaat onderworpen aan een eerste operatie en gevuld met motorolie. De olie wordt afgetapt voor transport; Er kan echter motorolie achterblijven op de dip-stick. Controleer zorgvuldig het oliepeil en vul opnieuw motorolie bij

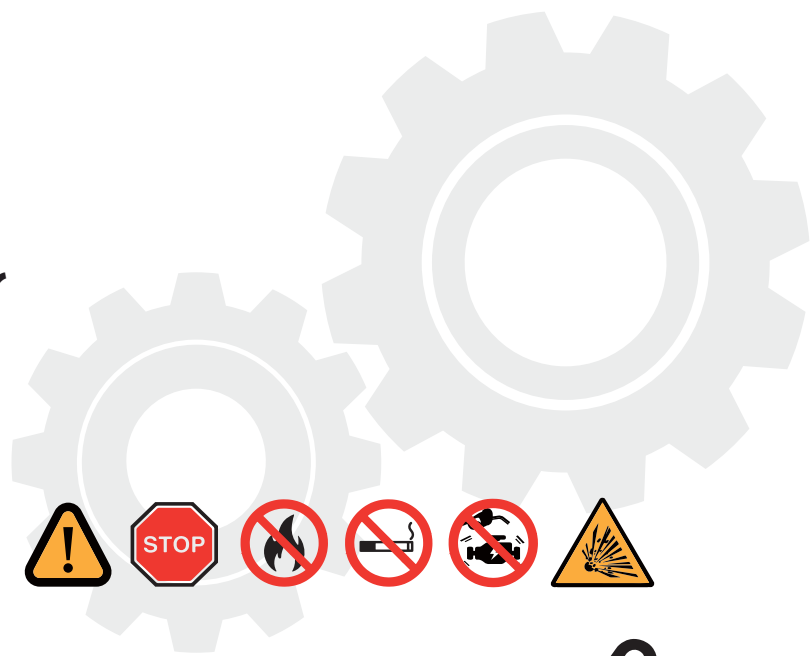
EN
FR
DE
EL
ES
PT
NL

Filter position
Position du filtre
Filterposition
ΘΕΣΕΙΣ ΦΙΛΤΡΩΝ
Posición del filtro
Posição do filtro
Filterpositie



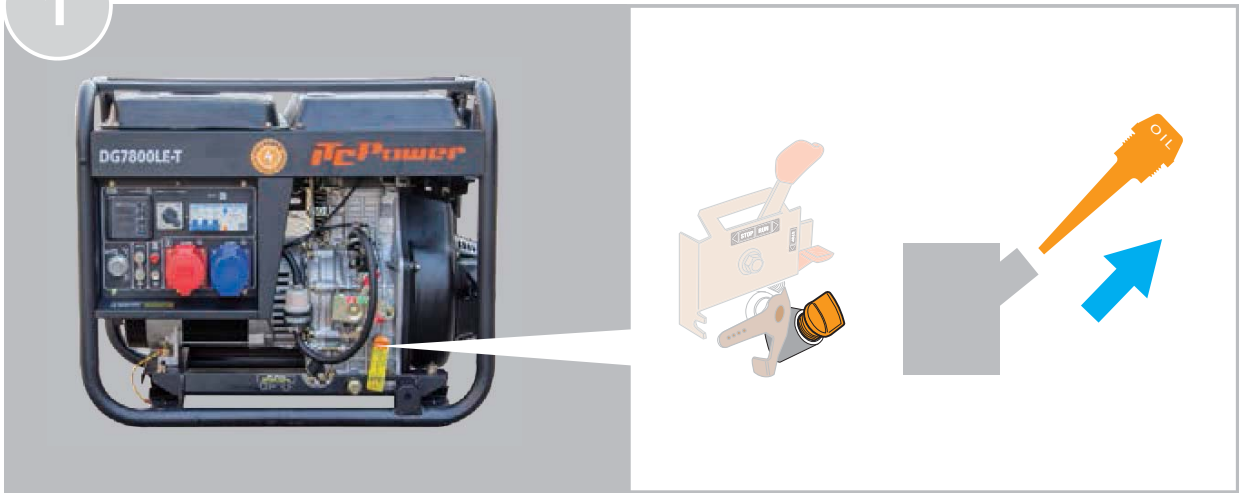
EN
FR
DE
EL
ES
PT
NL

Oil filling
Remplissage d'huile
Ölfüllung
ΣΥΜΠΛΗΡΩΣΗ ΛΑΔΙΟΥ
Llenado de aceite
Enchimento de óleo
Olie vullen

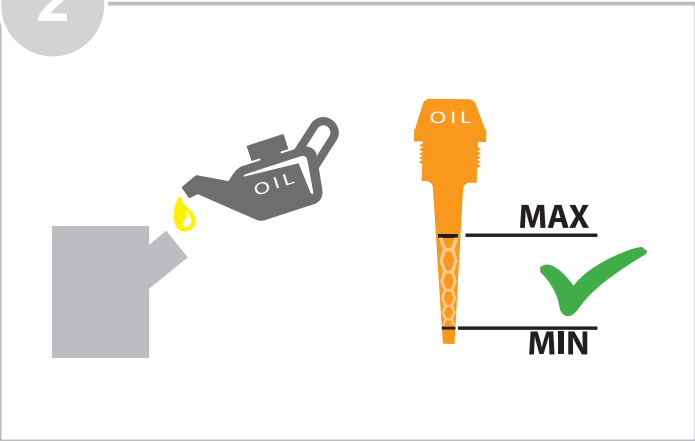


15W40
10W30

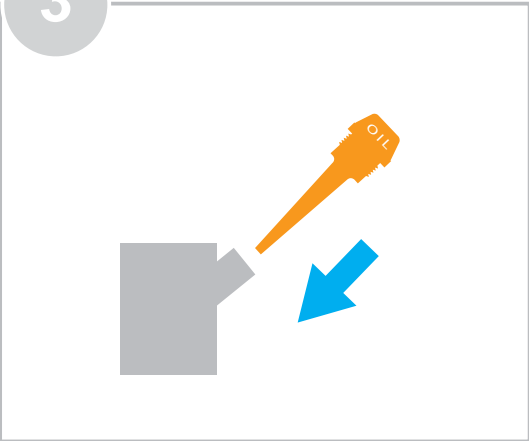
1



2



3



EN
FR
DE
EL
ES
PT
NL

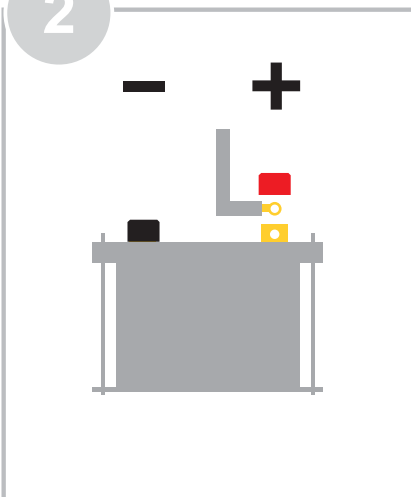
Connect battery cable
Connecter le câble de la batterie
Batteriekabel anschließen
ΣΥΝΔΕΣΗ ΚΑΛΩΔΙΩΝ ΜΠΑΤΑΡΙΑΣ
Conectar el cable de la batería
Conecte o cabo da bateria
Sluit de accukabel aan



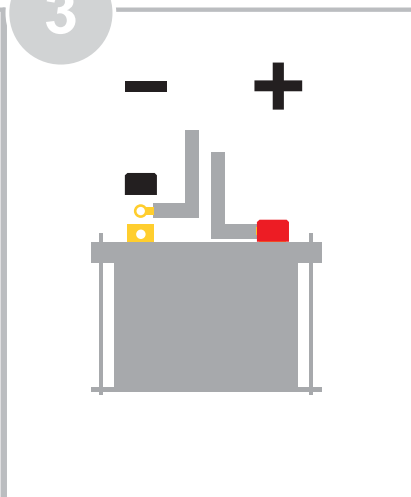
1



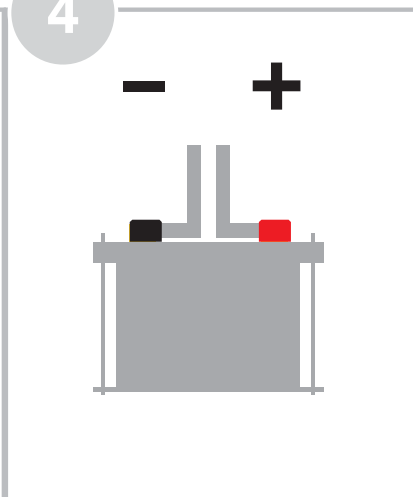
2



3

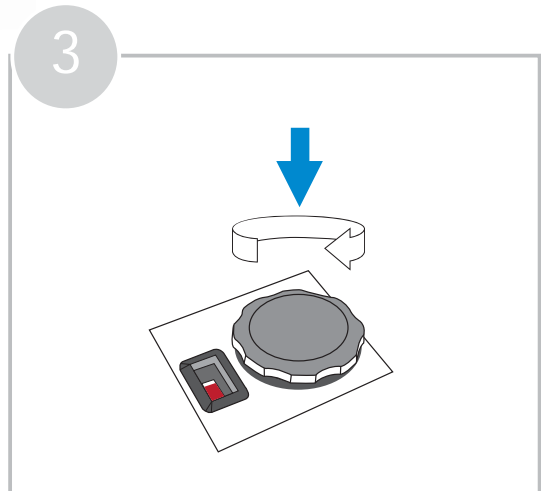
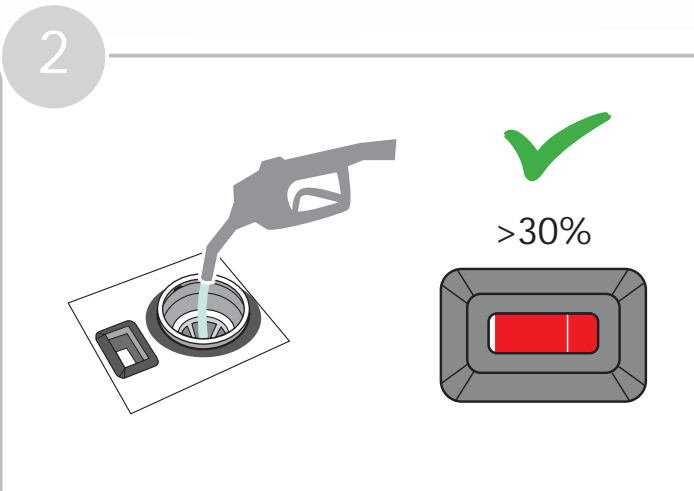
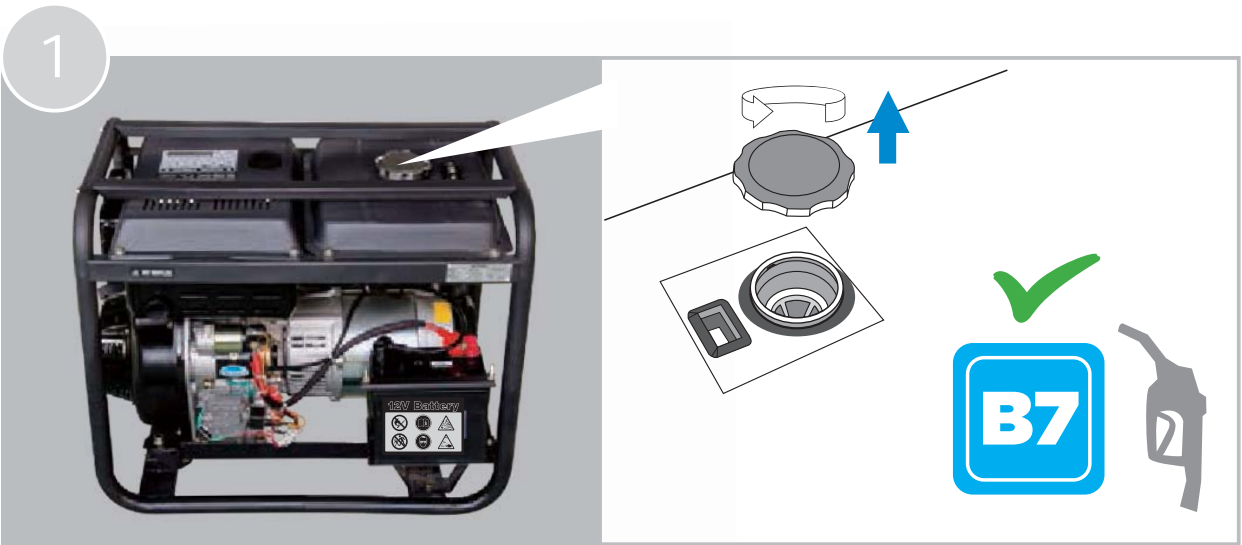


4



DE
EN
FR
EL
NL
ES
PT

Tanken
Fuel tank filling
Ravitaillement
ΣΥΜΠΛΗΡΩΣΗ ΚΑΥΣΙΜΟΥ
Tanken
Llenado del tanque de combustible
Encher o tanque de combustível



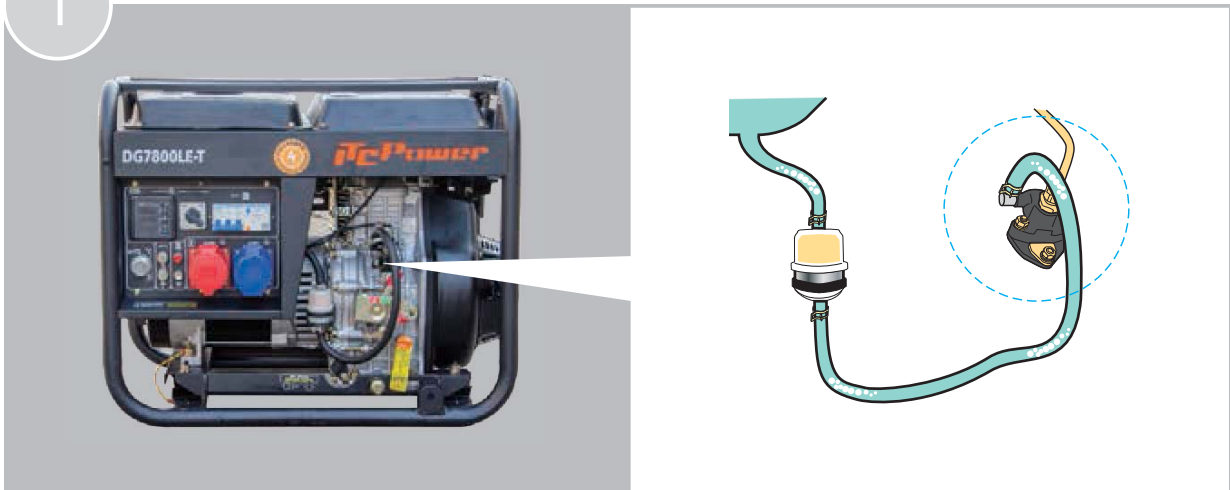
DE
EN
FR
EL
NL
ES
PT

Die Luft aus der Kraftstoffleitung ablassen
Exhaust the air from the fuel pipe
Évacuer l'air du tuyau de carburant
ΕΞΑΓΩΓΗ ΑΕΡΑ ΑΠΟ ΤΟ ΣΩΛΗΝΑ ΚΑΥΣΙΜΟΥ
Poista ilma polttoaineputkesta
Escape el aire del tubo de combustible
Escape do ar do tubo de combustível

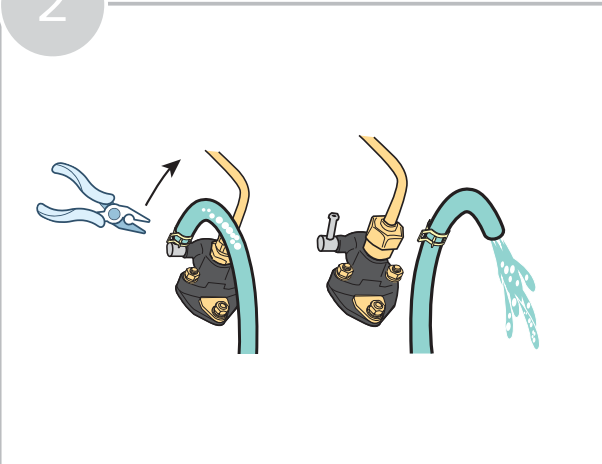
ΠΡΩΤΗ
ΦΟΡΑ



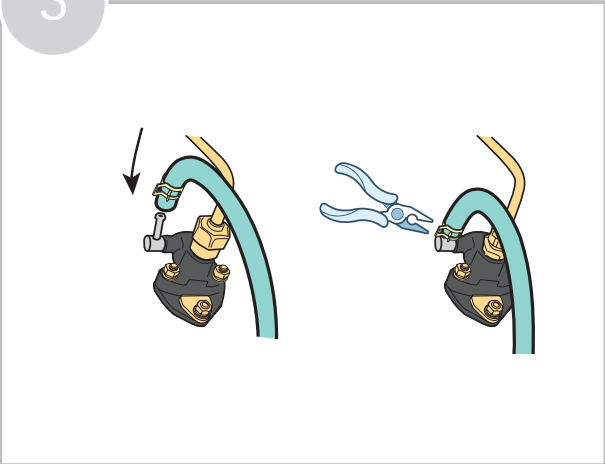
1



2

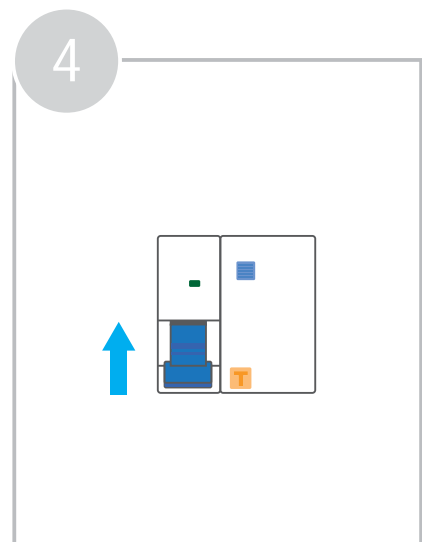
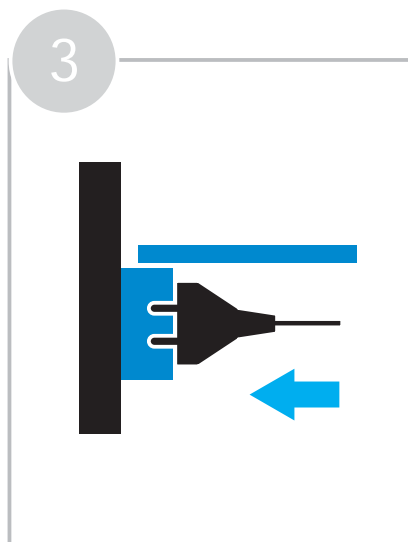
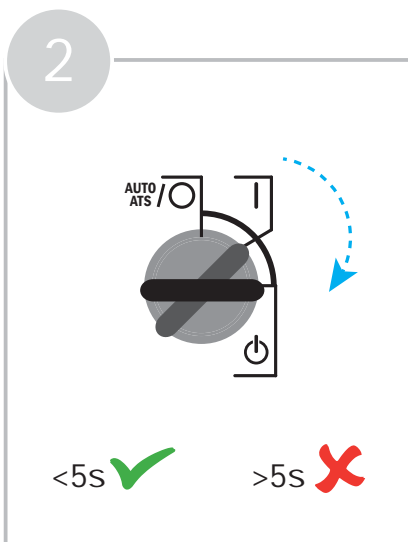
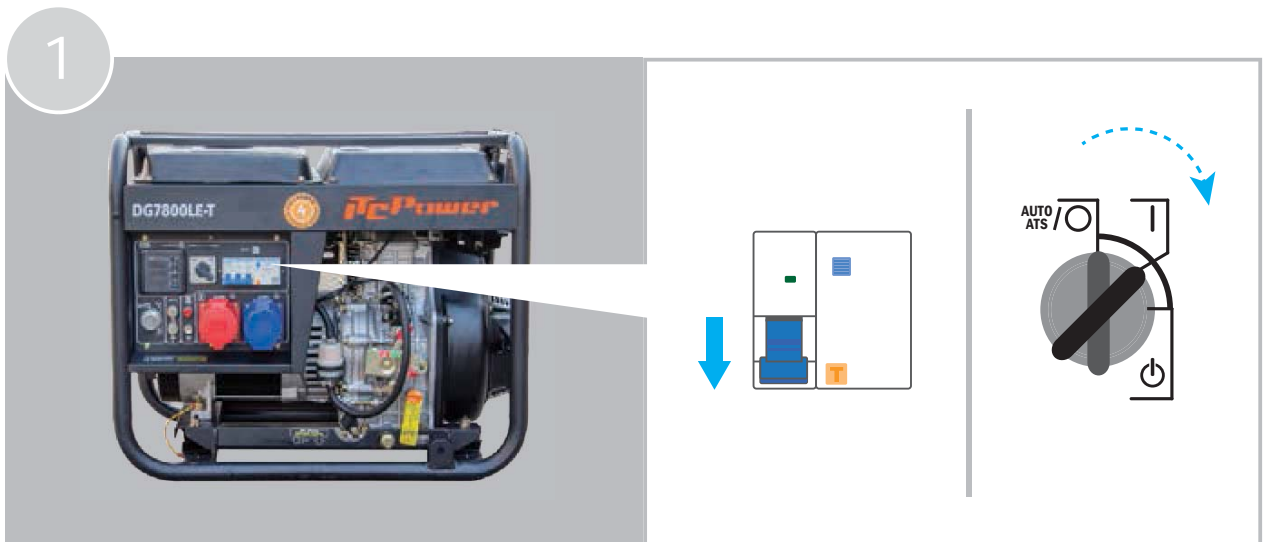


3



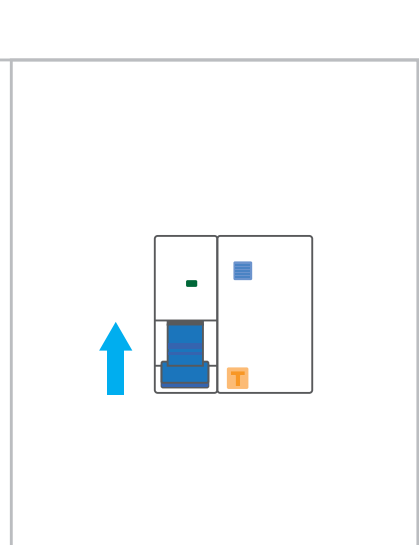
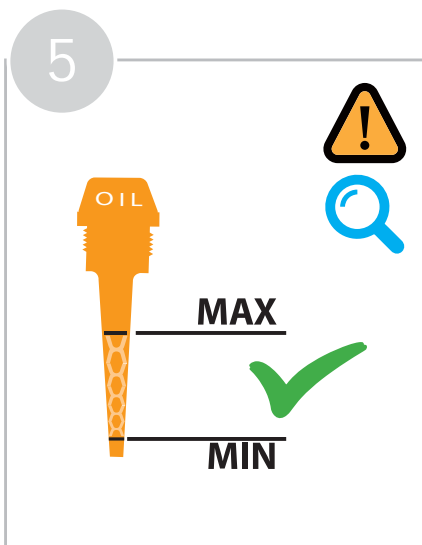
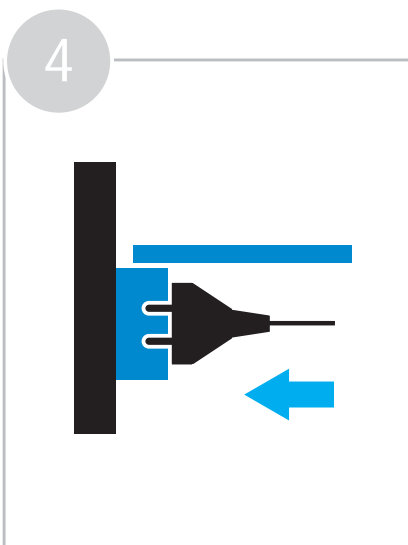
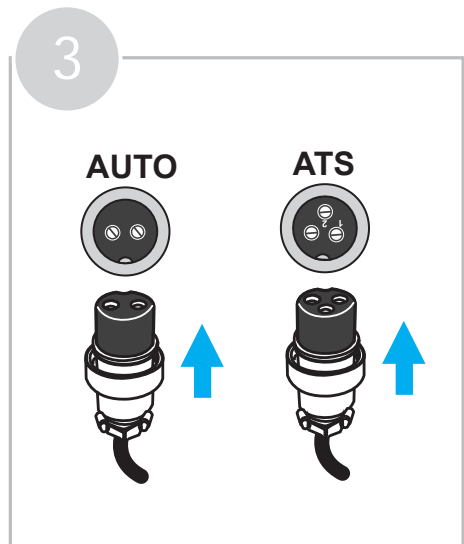
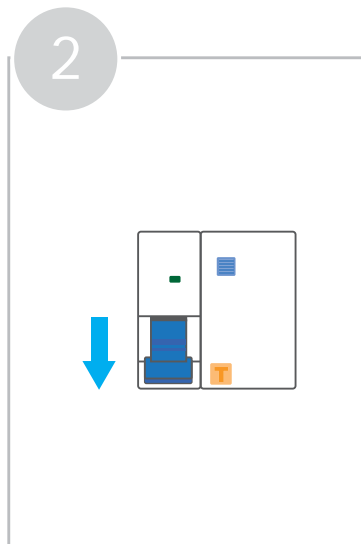
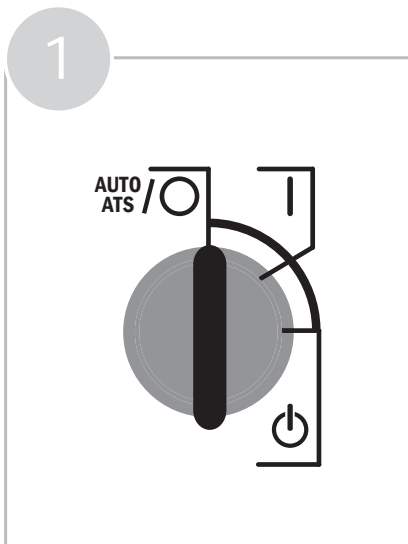
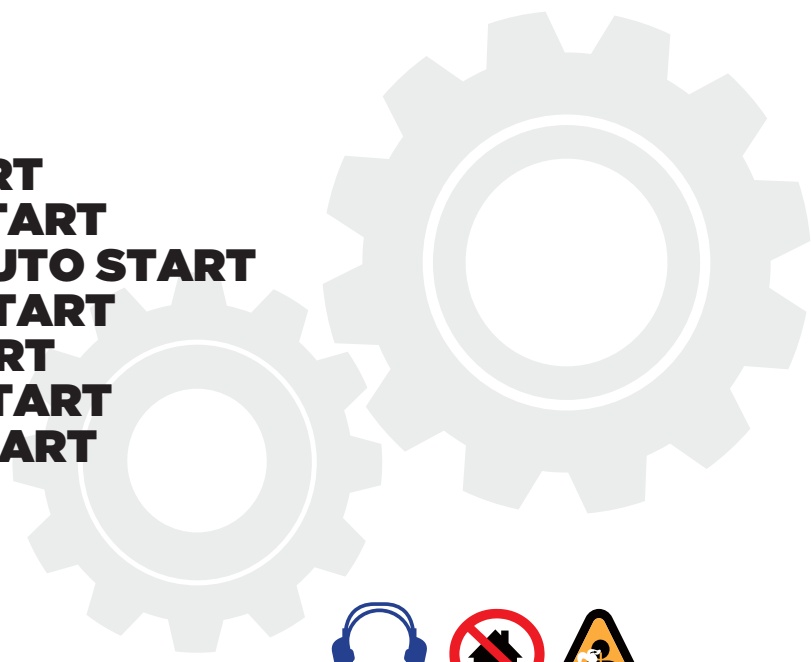
DE
EN
FR
EL
NL
ES
PT

Betrieb - KEY START
Operation - KEY START
Fonctionnement - KEY START
ΛΕΙΤΟΥΡΓΙΑ - ΔΙΑΚΟΠΤΗΣ ΕΚΚΙΝΗΣΗΣ
Gebruik - KEY START
Operación - KEY START
Operação - KEY START



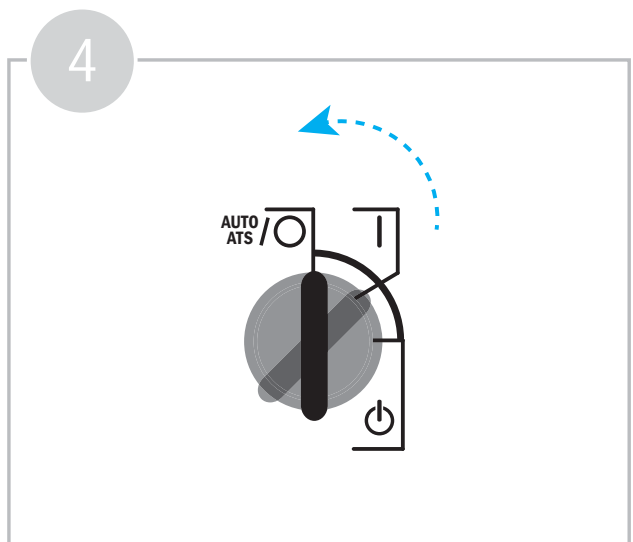
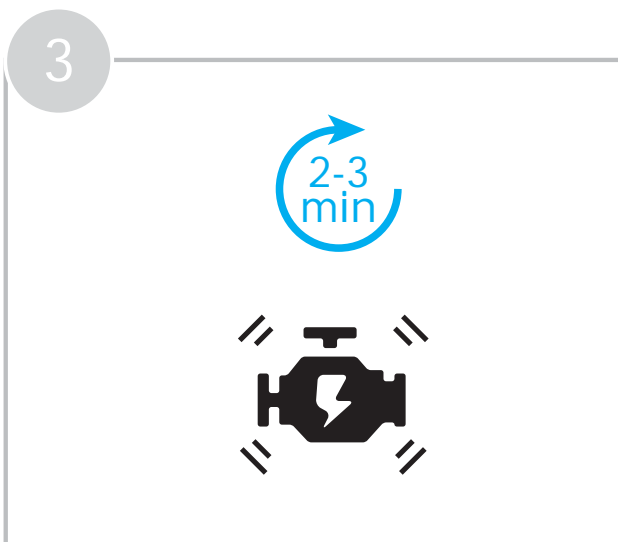
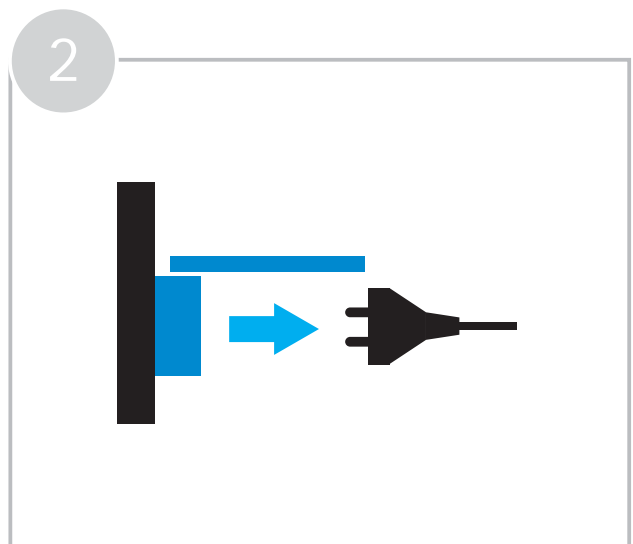
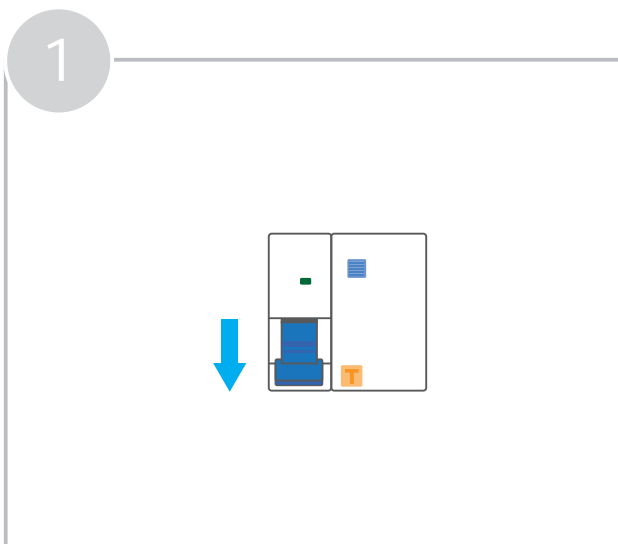
DE
EN
FR
EL
NL
ES
PT

Betrieb - AUTO START
Operation - AUTO START
Fonctionnement - AUTO START
ΛΕΙΤΟΥΡΓΙΑ - AUTO START
Gebruik - AUTO START
Operación - AUTO START
Operação - AUTO START



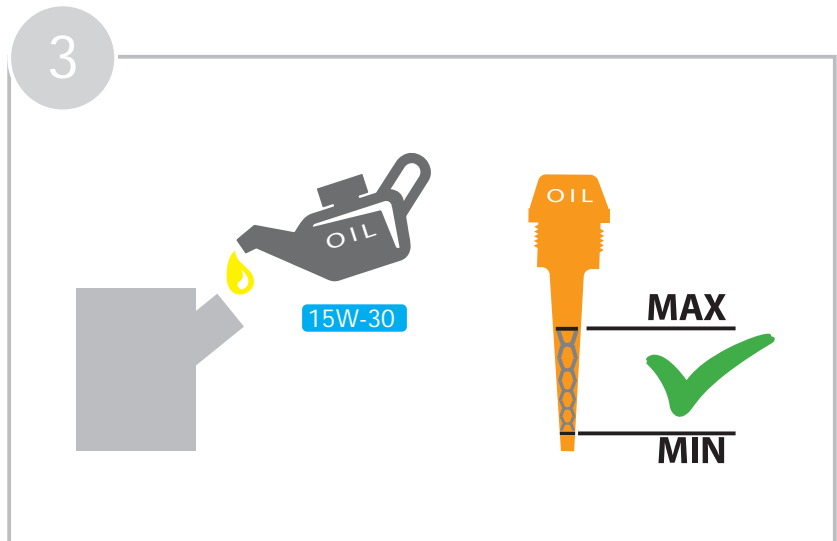
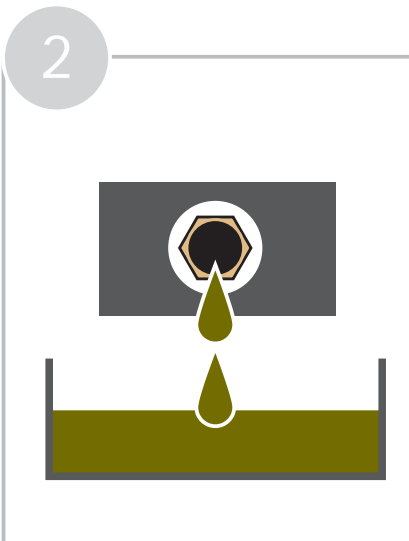
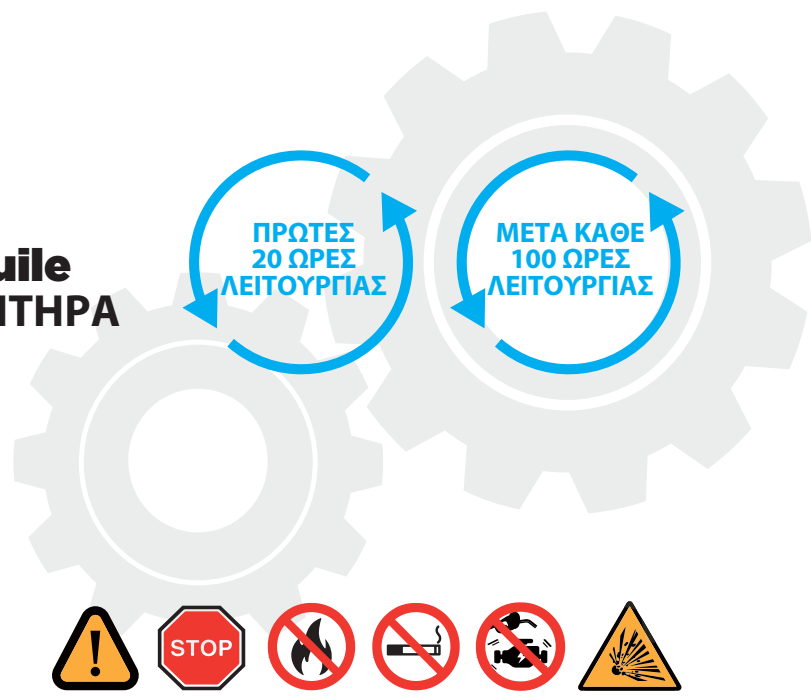
DE
EN
FR
EL
NL
ES
PT

Betrieb - STOP
Operation - STOP
Fonctionnement - STOP
ΛΕΙΤΟΥΡΓΙΑ - STOP
Gebruik - STOP
Operación - STOP
Operação - STOP



DE
EN
FR
EL
NL
ES
PT

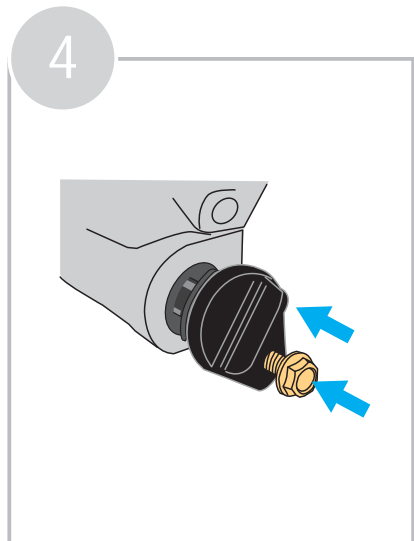
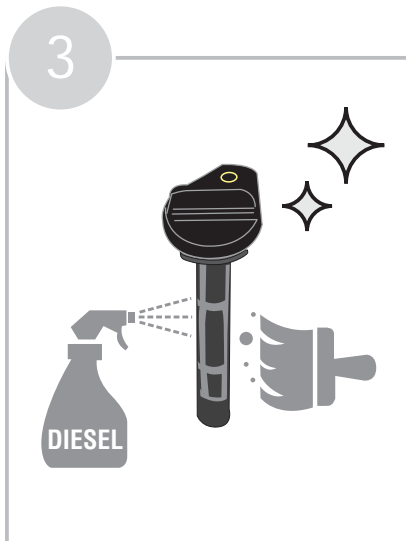
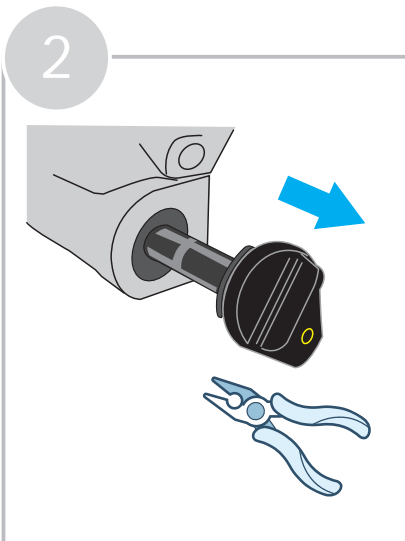
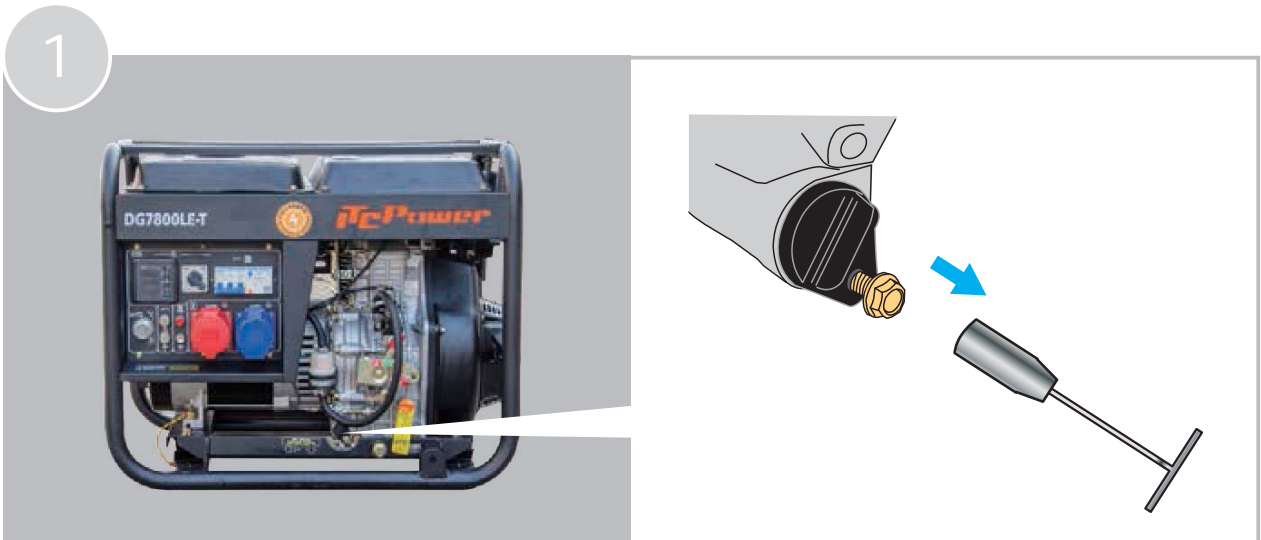
Ölwechsel
Oil change
Remplacement d'huile
ΑΛΛΑΓΗ ΛΑΔΙΟΥ ΚΙΝΗΤΗΡΑ
Olieverversing
Cambio de aceite
Troca de óleo



DE
EN
FR
EL
NL
ES
PT

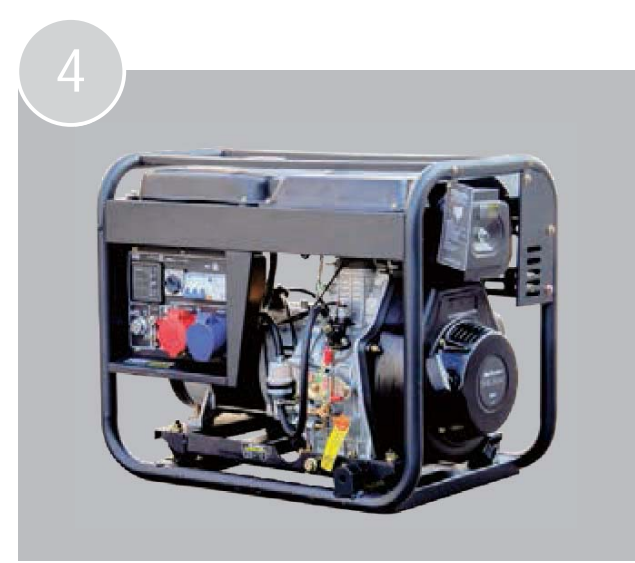
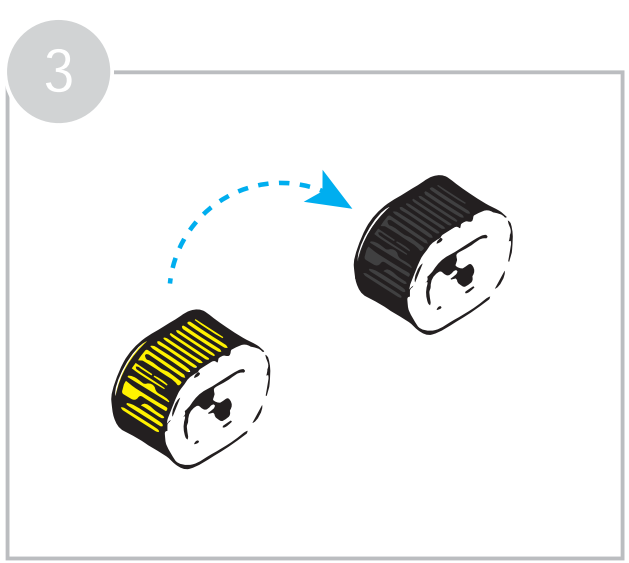
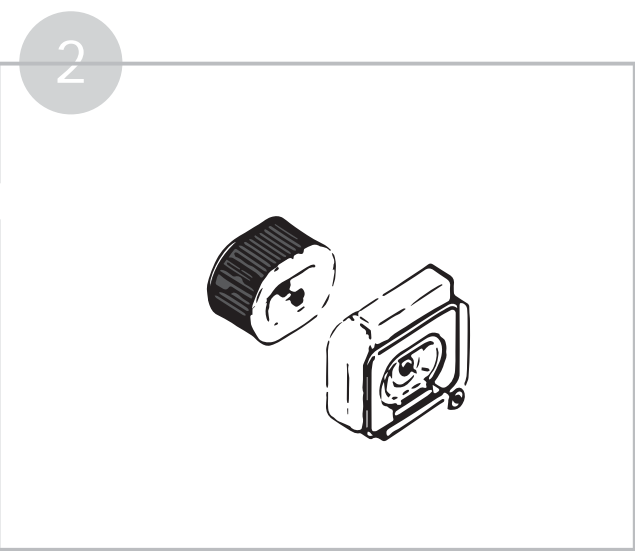
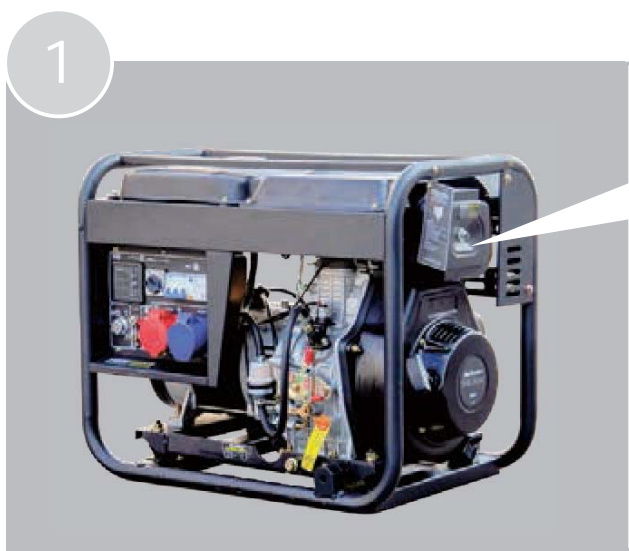
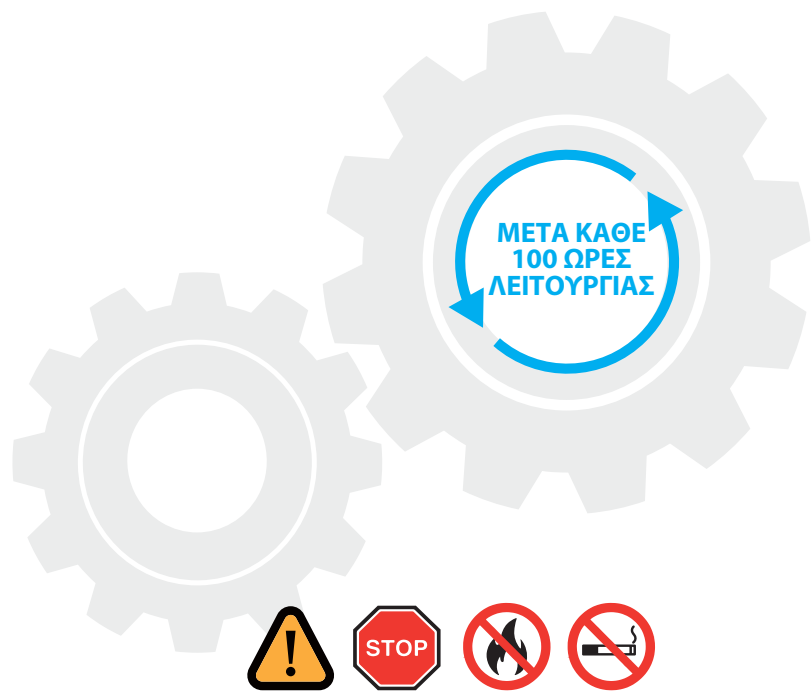
Ölfilterwechsel
Oil filter clean
Changement du filtre à huile
ΚΑΘΑΡΙΣΜΟΣ ΦΙΛΤΡΟΥ ΛΑΔΙΟΥ
Oliefilter vervangen
Cambio de filtro de aceite
Troca do filtro de óleo

ΜΕΤΑ ΚΑΘΕ
100 ΩΡΕΣ
ΛΕΙΤΟΥΡΓΙΑΣ



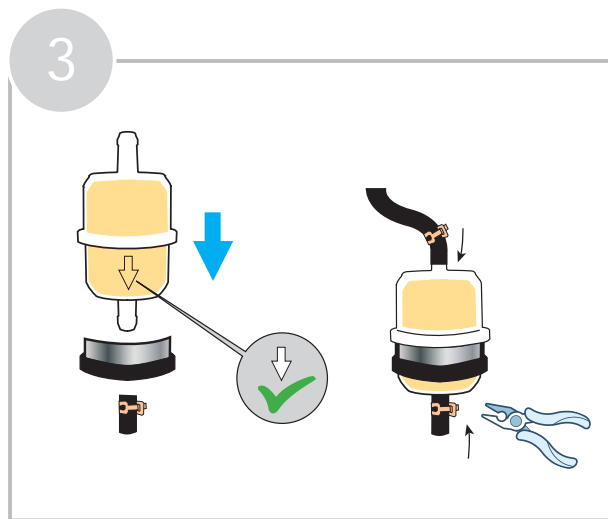
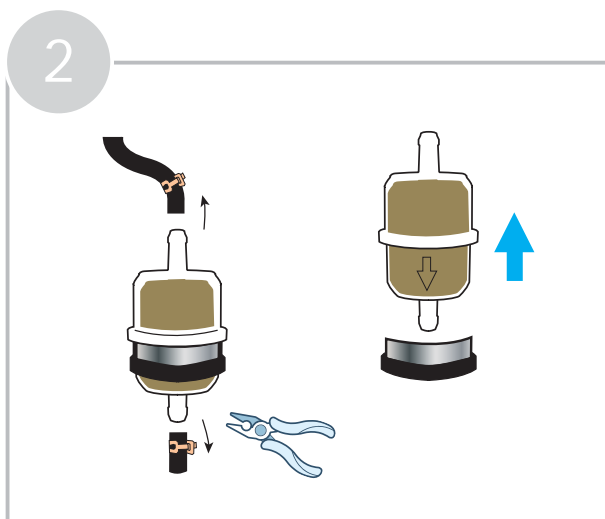
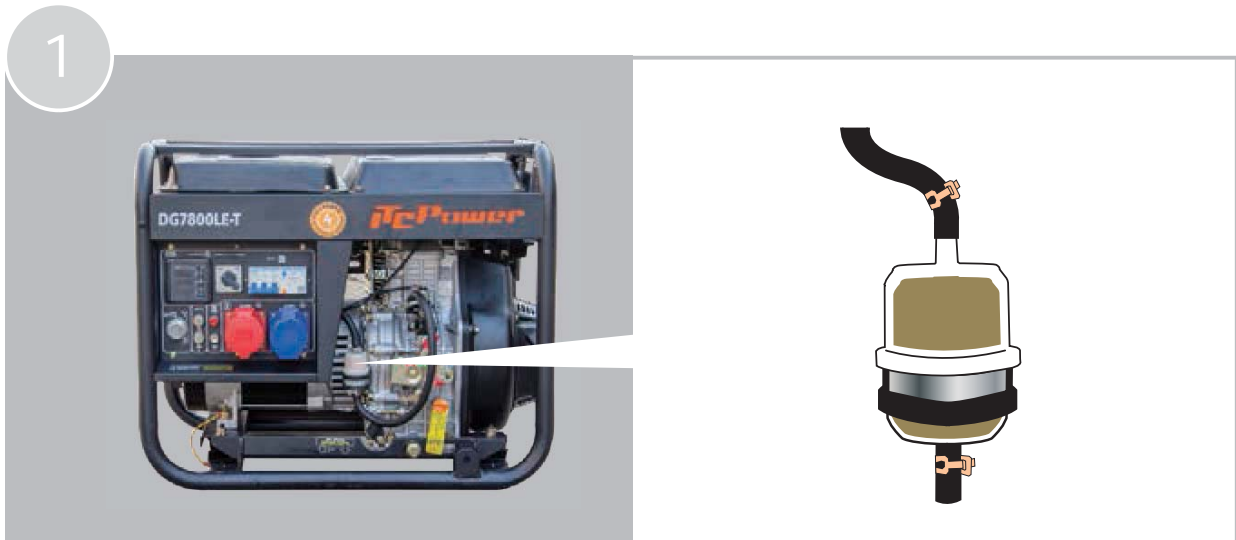
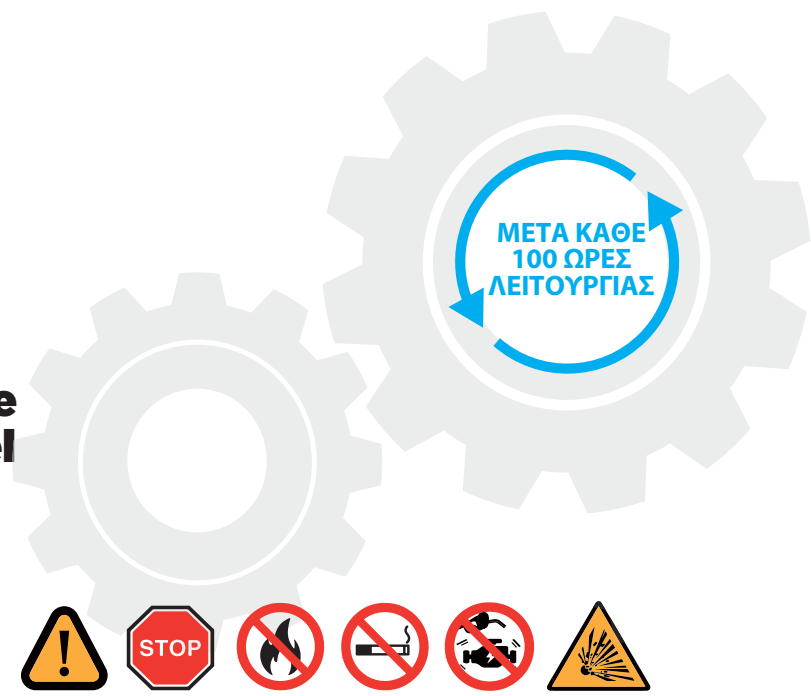
DE
EN
FR
EL
NL
ES
PT

Luftfilter
Air filter
Filtre à air
ΦΙΛΤΡΟ ΑΕΡΑ
Luchtfilter
Filtro de aire
Filtro de ar



DE
EN
FR
EL
NL
ES
PT

Kraftstofffilter
Fuel filter
Filtre à carburant
ΦΙΛΤΡΟ ΚΑΥΣΙΜΟΥ
Brandstofffilter
Filtro de combustible
Filtro de combustível



**TECHNICAL DATA / DONNÉES TECHNIQUES
 TECHNISCHE DATEN / ΤΕΧΝΙΚΕΣ ΠΡΟΔΙΑΓΡΑΦΕΣ /
 DATOS TÉCNICOS /DADOS TÉCNICOS
 TECHNISCHE DATA**

Model		DG6000LE	DG6000LE-3
Frecuency	Hz	50	50
Rated Power		5.0 Kw	6.25 Kva / 1.7 Kw
Max. Power		5.5 Kw	6.9 Kva / 1.85 Kw
Voltage	V	230	400 / 230
Current	A	23	9.5
Plugs		16A & 32A	16A & 16A
Display		LED6	LED6
Fuel tank capacity	L	10	10
Running time @75% load	H	7	7
Sound level @ 7m	dBa	79	79
DC output	V/A	12 / 8.3	12 / 8.3
Battery	V/Ah	12 / 30	12 / 30
ENGINE		D400E	D400E
Engine type		Diesel	Diesel
Power	hp	10	10
Start		Manual / Electric	Manual / Electric
Displacement	CC	418	418
Oil Capacity	L	1.65	1.65
ALTERNATOR		AL5	AL5-3
Power	Kw	5	5
Power Factor		1	0.8
Voltage Regulation		Brush / AVR	Brush / AVR
DIMENSIONS & WEIGHT			
Net Weight	Kg	107	107
Gross Weight	Kg	111.5	111.5
machine size	mm	720×480×600	720×480×600
Dimensions Package	mm	740×500×630	740×500×630

**TECHNICAL DATA / DONNÉES TECHNIQUES
 TECHNISCHE DATEN / ΤΕΧΝΙΚΕΣ ΠΡΟΔΙΑΓΡΑΦΕΣ /
 DATOS TÉCNICOS /DADOS TÉCNICOS
 TECHNISCHE DATA**

Model		DG7800LE	DG7800LE-T
Frecuency	Hz	50	50
Rated Power		6.0 kw	7.5 Kva / 5.4 Kw
Max. Power		6.3 kw	7.9 Kva / 5.7 Kw
Voltage	V	230	400 / 230
Current	A	27.4	11.4 / 25.2
Plugs		16A & 32A	16A & 32A
Display		LED5 / LED3	LED6
Fuel tank capacity	L	10	10
Running time @75% load	H	5.5	5.5
Sound level @ 7m	dBa	79	79
DC output	V/A	12 / 8.3	12 / 8.3
Battery	V/Ah	12 / 30	12 / 30
ENGINE		D500E	D500E
Engine type		Diesel	Diesel
Power	hp	12	12
Start		Manual / Electric	Manual / Electric
Displacement	CC	498	498
Oil Capacity	L	1.75	1.75
ALTERNATOR		AL6	AL6-T
Power	Kw	6	6
Power Factor		1	1 / 0.8
Voltage Regulation		Brush / AVR	Brush / AVR
DIMENSIONS & WEIGHT			
Net Weight	Kg	112	116
Gross Weight	Kg	114.5	118
machine size	mm	720×480×600	720×480×600
Dimensions Package	mm	740×500×630	740×500×630



CAUSAS / Les causes / Ursachen / Causes / Αιτία Causa



- ES FALTA COMBUSTIBLE
- FR Pénurie de carburant
- DT Kraftstoffmange
- EN Fuel shortage
- EL Έλλειψη καυσίμου
- PT Escassez de combustível



SOLUCIONES / Des solutions / Lösungen / Solutions / Επίλυση / Soluções

- ES LLENAR CON COMBUSTIBLE
- FR Remplissez de carburant
- DT Kraftstoff einfüllen
- EN Fill with fuel
- EL Συμπληρώστε με καύσιμο
- PT Encha com combustível



- ES AIRE EN EL CIRCUITO
- FR De l'air dans le circuit
- DT Luft im Kreislauf
- EN Air in the circuit
- EL Αέρας στο κύκλωμα καυσίμου
- PT Ar no circuito

- ES PURGAR EL AIRE EN EL CIRCUITO
- FR Purger l'air du circuit
- DT Spülen Sie die Luft im Stromkreis
- EN Purge the air in the circuit
- EL Κάντε εξαέρωση του κυκλώματος
- PT Purgue o ar no circuito



- ES LA PALANCA DE ARRANQUE NO ESTÁ EN LA POSICIÓN RUN
- FR Le levier de démarrage n'est pas en position de marche
- DT Der Starthebel befindet sich nicht in der Laufposition
- EN The start lever is not in the run position
- EL Μοχλός εκκίνησης δεν είναι στο "RUN"
- PT A alavanca de partida não está na posição de operação

- ES COLOCAR LA PALANCA EN LA POSICIÓN RUN
- FR Mettez le levier en position de marche
- DT Bringen Sie den Hebel in die Laufposition
- EN Put the lever in the run position
- EL Γυρίστε το μοχλό στο "RUN"
- PT Coloque a alavanca na posição de funcionamento



- ES COMPRUEBE EL NIVEL DE ACEITE
- FR Vérifier le niveau d'huile
- DT Überprüfen Sie den Ölstand
- EN Check the oil level
- EL Ελέγξτε την στάθμη λαδιού
- PT Verifique o nível do óleo

- ES LLENAR CON ACEITE HASTA LA MARCA SUPERIOR
- FR Remplir d'huile jusqu'au repère supérieur Sur la tige
- DT Füllen Sie bis zur oberen Markierung Öl ein Auf der Stange
- EN Fill with oil to the upper mark On the rod
- EL Η στάθμη θα πρέπει να είναι στο "H"
- PT Encha com óleo até a marca superior Na haste



- ES SUCIEDAD EN EL INYECTOR
- FR Saleté d'injecteur
- DT Injektorschmutz
- EN Injector dirt
- EL Βουλωμένο ακροφύσιο
- PT Sujeira do injetor

- ES LIMPIAR EL INYECTOR
- FR Nettoyez l'injecteur
- DT Reinigen Sie den Injektor
- EN Clean the injector
- EL Καθαρίστε το ακροφύσιο
- PT Limpe o injetor



- ES BATERÍA SIN CARGA
- FR Batterie sans charge
- DT Batterie ohne Ladung
- EN Battery without charge
- EL Χαμηλή ισχύς μπαταρίας
- PT Bateria sem carga

- ES CARGAR LA BATERÍA
- FR Charger la batterie
- DT Laden Sie den Akku auf
- EN Charge the battery
- EL Φορτίστε την μπαταρία
- PT Carregue a bateria



- ES** EL INYECTOR NO SUMINISTRA COMBUSTIBLE
- FR** L'injecteur ne fournit pas de carburant
- DT** Der Injektor liefert keinen Kraftstoff
- EN** The injector does not supply fuel
- EL** Μικρή ποσότητα έκχυσης από τα μπεκ
- PT** O injetor não fornece combustível

- ES** REPARAR O SUSTITUIR EL INYECTOR
- FR** Réparer ou remplacer l'injecteur
- DT** Den Injektor reparieren oder austauschen
- EN** Repair or replace the injector
- EL** Επισκευάστε ή ρυθμίστε τα μπεκ
- PT** Repare ou substitua o injetor

EL GENERADOR NO DA CORRIENTE / LE GÉNÉRATEUR NE DONNE PAS DE COURANT / DER GENERATOR GIBT KEINEN STROM / THE GENERATOR DOES NOT GIVE CURRENT / Μη εκκίνηση του κινητήρα / O GERADOR NAO DA ATUAL



CAUSAS / Les causes / Ursachen / Causes / Αιτία Causa



- ES** EL DIFERENCIAL SE ENCUENTRA EN POSICION OFF
- FR** Le différentiel est en position hors
- DT** Das Differential befindet sich in der ausgeschalteten Position
- EN** The differential is in the off position
- EL** Δεν είναι ενεργοποιημένος ο διακόπτης λειτουργίας
- PT** O diferencial está na posição desligada



- ES** MAL CONTACTO EN EL ENCHUFE
- FR** Mal contacto en el enchufe
- DT** Schlechter Kontakt am Stecker
- EN** Bad contact at the plug
- EL** Κακή επαφή με την πρίζα
- PT** Mau contato no plugue



- ES** REGULADOR DE VOLTAJE (AVR)
- FR** Régulateur de tension endommagé (AVR)
- DT** Beschädigter Spannungsregler (AVR)
- EN** Damaged voltage regulator (AVR)
- EL** Ελαττωματικός ρυθμιστής τάσης (AVR)
- PT** Regulador de tensão danificado (AVR)

AVR



SOLUCIONES / Des solutions / Lösungen / Solutions / Επίλυση / Soluções

- ES** COLOCAR EL DIFERENCIAL EN POSICIÓN ON
- FR** Mettez le différentiel en position ON
- DT** Stellen Sie das Differential auf ON
- EN** Put the differential in the ON
- EL** Γυρίστε τον διακόπτη στη θέση "ON"
- PT** Coloque o diferencial na posição ON

- ES** AJUSTAR EL ENCHUFE
- FR** Réglez la fiche
- DT** Stellen Sie den Stecker ein
- EN** Adjust the plug
- EL** Εφαρμόστε σωστά την πρίζα
- PT** Ajuste o plugue

- ES** SUSTITUIR REGULADOR DE VOLTAJE (AVR)
- FR** Remplacer le régulateur de tension (AVR)
- DT** Spannungsregler (AVR) ersetzen
- EN** Replace Voltage Regulator (AVR)
- EL** Αντικαταστήστε τον ρυθμιστή τάσης (AVR)
- PT** Substituir regulador de tensão (AVR)



CAUSAS / Les causes / Ursachen / Causes / Αιτία Causa



- ES** MAL CONTACTO EN EL ENCHUFE
- FR** Mal contacto en el enchufe
- DT** Schlechter Kontakt am Stecker
- EN** Bad contact at the plug
- EL** Κακή επαφή με την πρίζα
- PT** Mau contato no plugue

AVR

- ES** REGULADOR DE VOLTAJE (AVR)
- FR** Régulateur de tension endommagé (AVR)
- DT** Beschädigter Spannungsregler (AVR)
- EN** Damaged voltage regulator (AVR)
- EL** Ελαττωματικός ρυθμιστής τάσης (AVR)
- PT** Regulador de tensão danificado (AVR)



SOLUCIONES / Des solutions / Lösungen / Solutions / Επίλυση / Soluções

- ES** AJUSTAR EL ENCHUFE
- FR** Réglez la fiche
- DT** Stellen Sie den Stecker ein
- EN** Adjust the plug
- EL** Εφαρμόστε σωστά την πρίζα
- PT** Ajuste o plugue

- ES** SUSTITUIR REGULADOR DE VOLTAJE (AVR)
- FR** Remplacer le régulateur de tension (AVR)
- DT** Spannungsregler (AVR) ersetzen
- EN** Replace Voltage Regulator (AVR)
- EL** Αντικαταστήστε τον ρυθμιστή τάση (AVR)
- PT** Substituir regulador de tensão (AVR)

CE Declaración de Conformidad
EC Certificate of conformity
CE-Konformitätserklärung
CE Déclaration de conformité
CE Declaração de conformidade
CE Certificaat van Conformiteit
CE Certificato di conformità

ES
GB
DE
F
PT
NL
IT



Fabricante • Manufacturer • Hersteller • Fabricant • Fabricante • fabrikant • Produttore

KAT POWER INTERNATIONAL, S.L.

Por la presente certifica que lo siguiente • Hereby certifies that the following • Bescheinigt hiermit das die nachfolgenden •
Certifie ici que • Certifica que as seguintes • Verklaart hierbij dat het navolgende • Con la presente certifica che il seguente

Generadore • Generator • Stromerzeuger • Groupe Électrogène • Gerador • Stroomgenerator • Generatore

DG6000LE, DG6000LE-3, DG7800LE, DG7800LE-T

Cumple con las especificaciones de la directiva de la máquina y las modificaciones posteriores • Is in compliance with the
specifications of the machine directive and subsequent modifications • Steht im Einklang mit den folgenden Richtlinien •
Est fabriqué en conformité avec les directives suivantes • Está em conformidade com as especificações da diretiva de
máquina e modificações subsequentes • in overeenstemming is met de specificaties van de machinerichtlijn en latere
aanpassingen • È conforme alle specifiche della direttiva sulle macchine e successive modifiche

2006/42/EC (MD) Directiva Seguridad de las Máquina / Machine Directive

2014/30/EU (EMC) Directiva Compatibilidad Electromagnética / EMC Directive

2000/14/EC (amended 2005/88/EC) Directiva Emisiones Sonoras / Sound Level Directive

96 Lwa dBA

2016/1628 Directiva Certificación Emisiones Gases / Emission EURO 5 Directive

Emisiones EURO5 e9*2016/1628*2016/1628EC1/D*1210*00 engines 418 and 496cc

Cumple con los siguientes estándares • Conforms with the following standards • In Übereinstimmung mit den
folgende Standards • Conformément aux normes suivantes Em conformidade com os seguintes padrões • Voldoet
aan de volgende normen • Conforme ai seguenti standard

EN ISO 8528-13:2016

EN ISO 60204-1:2006/AC:2010

EN ISO 5395-2: 2013

EN 55012:2007+A1:2009 and EN 61000-6-1:2007 (EMC)

EAN ISO 3744:2010, ISO8528-10:1998 (sound level)

Kat Power International, S.L.

Avda. Alguema, 8A

17771 Sta. Llogaia Alguema, Spain

September 2020

Xavier Soteras
Managing Director

